

ЗАТВЕРДЖЕНО:
рішенням 51 сесії VIII скликання
Слобожанської селищної ради

В
і
д

0
4

·
1
2

·
2
0
2
5

р
о
к
у

№

**ПРОГРАМА КОМПЛЕКСНОГО ВІДНОВЛЕННЯ
СЛОБОЖАНСЬКОЇ СЕЛИЩНОЇ ТЕРИТОРІАЛЬНОЇ ГРОМАДИ
НА 2026-2028 РОКИ**

Build Back Greener

селище Слобожанське

Перелік скорочень	3
Вступ	4
Розділ 1. Загальна інформація про Слобожанську селищну територіальну громаду	5
Склад громади.....	5
Історична довідка.....	6
Здійснення місцевого самоврядування в умовах воєнного стану.....	7
Інформація про суміжні громади.....	7
Характеристика транспортного сполучення і системи комунікацій.....	8
Енергетична інфраструктура.....	9
Природно-ресурсний потенціал.....	11
Демографія. Прогнозування чисельності населення Слобожанської селищної територіальної громади.....	11
Розділ 2. Загальна економічна оцінка	14
Основні товаровиробники – роботодавці і платники податків.....	15
Стан зайнятості.....	16
Бюджет громади.....	17
Розділ 3. Загальна екологічна оцінка	19
Клімат і тенденції зміни клімату.....	20
Водні ресурси та ґрунти.....	22
Рослинний та тваринний світ.....	28
Природоохоронні території, екологічна мережа.....	34
Забруднення повітря, води, ґрунту. Шкода, заподіяна природному середовищу війною з РФ...	40
Розділ 4. Житлова та соціальна інфраструктура	40
Житлова забудова, послуги житлово-комунального господарства.....	40
Усі мережі гуманітарної сфери.....	41
Розділ 5. Аналіз негативних впливів, що призвели до розробки ПКВ	42
Розділ 6. Містобудівна документація, аналіз її актуальності та ступінь реалізації	44
Розділ 7. План реалізації Програми комплексного відновлення території Слобожанської селищної територіальної громади	47
Завдання та проекти за пріоритетністю.....	51
Система моніторингу, оцінювання та актуалізація документу.....	58

ПЕРЕЛІК СКОРОЧЕНЬ

АЗПСМ	амбулаторія загальної практики — сімейної медицини
АТ	акціонерне товариство
ВПО	внутрішньо-переміщені особи
ГО	громадська організація
ДФРР	Державний фонд регіонального розвитку
ЄДЕССБ	Єдина державна електронна система у сфері будівництва
ЄДРПОУ	Єдиний державний реєстр підприємств та організацій України
ЗДО	заклад дошкільної освіти
ЗЗСО	заклад загальної середньої освіти
ЗПСМ	загальна практика сімейної медицини
ЗСУ	Збройні Сили України
КЕКВ	код економічної класифікації видатків
КЗ	комунальний заклад
КМУ	Кабінет міністрів України
КНП	комунальне неприбуткове підприємство
КП	комунальне підприємство
КУ	комунальна установа
МСП	мале та середнє підприємництво
МТД	міжнародна технічна допомога
НСЗУ	Національна служба здоров'я України
ОМС	органи місцевого самоврядування
ПВР	План відновлення і розвитку
ПВУ	Програма відновлення України
ПЗФ	природно-заповідний фонд
ПКВ	Програма комплексного відновлення
ПКД	проектно-кошторисна документація
ПМСД	первинна медико-санітарна допомога
ПП	приватне товариство
ПР ООН	Програма розвитку ООН
СПД	суб'єкт підприємницької діяльності
ТГ	територіальна громада
ТОВ	товариство з обмеженою відповідальністю
ТПВ	тверді побутові відходи
ФАП	фельдшерсько-акушерський пункт
ФОП	фізична особа - підприємець
ЦНАП	Центр надання адміністративних послуг
ЦПМСД	Центр первинної медико-санітарної допомоги

Вступ

Програма комплексного відновлення території Слобожанської селищної територіальної громади – це стратегічний документ, який покликаний визначити основні вектори відбудови відповідної території у середньостроковій перспективі. ПКВ визначає основні просторові, містобудівні та соціально-економічні пріоритети політики відновлення і включає в себе комплекс заходів для подолання наявних соціально-економічних та інфраструктурних кризових явищ, що виникли у громаді внаслідок збройної агресії РФ, а також у зв'язку зі суттєвим перерозподілом фінансових ресурсів бюджетів усіх рівнів на потреби оборони та сектору безпеки країни. Така ситуація призвела до призупинення реалізації значної частини стратегічних напрямів розвитку, інвестиційних проєктів та програм модернізації інфраструктури упродовж останніх чотирьох років, що потребує системного інструменту для їх відновлення та оновленого планування.

ПКВ розроблено у відповідності до Закону України «Про місцеве самоврядування в Україні», положення Закону України «Про регулювання містобудівної діяльності», до вимог «Порядку розроблення, проведення громадського обговорення, погодження програм комплексного відновлення області, території територіальної громади (її частини) та внесення змін до них», затвердженого постановою Кабінету Міністрів України від 14.10.2022 № 1159, позитивного висновку про доцільність розробки Програми комплексного відновлення території Слобожанської селищної територіальної громади, зробленого Робочою групою, утвореною рішенням виконавчого комітету Слобожанської селищної ради від 30.04.2025 № 121 «Про затвердження складу робочої групи з розроблення Програми комплексного відновлення території Слобожанської селищної територіальної громади Дніпровського району Дніпропетровської області» (Додаток 1) та на підставі рішення виконавчого комітету Слобожанської селищної ради 12.05.2025 № 106 «Про розроблення Програми комплексного відновлення території Слобожанської селищної територіальної громади Дніпровського району Дніпропетровської області» (Додаток 2) та з врахуванням Стратегії розвитку Слобожанської селищної територіальної громади Дніпропетровської області на 2023-2027 роки.

Мета Програми: Комплексне відновлення та сталий розвиток Слобожанської селищної територіальної громади шляхом реалізації заходів, спрямованих на відродження економічного потенціалу, відбудову інфраструктури, зміцнення соціальної сфери, покращення екологічної ситуації та підвищення якості життя населення, з урахуванням необхідності адаптації громади до сучасних безпекових, фінансових та демографічних викликів.

Основні принципи реалізації Програми:

- Партнерство: Співпраця місцевої влади, бізнесу, громадських організацій та міжнародних партнерів.
- Інноваційність: Впровадження сучасних технологій та найкращих практик.
- Сталість: Забезпечення довгострокового ефекту від реалізованих заходів та екологічної безпеки.
- Прозорість та підзвітність: Відкритий доступ до інформації про реалізацію Програми та регулярне звітування.
- Децентралізація: Посилення ролі громади у прийнятті рішень щодо відновлення.
- Фінансова ефективність та пріоритетність – раціональне використання бюджетних коштів, спрямування ресурсів на найбільш потребуючі та ефективні напрями.
- Спроможність та реалістичність – відповідність заходів ресурсам громади, кадровій, інституційній та фінансовій можливості їх реалізації.

ПКВ націлена на впровадження таких сучасних підходів та практик розвитку, як людиноцентризм та соціальна справедливість, раціональне просторове планування, забезпечення балансу розселення та розміщення робочих місць, стала мобільність, інклюзивність, енергоефективність, екологічність, збереження культурного розмаїття та національної пам'яті; ПКВ також відповідає Цілям сталого розвитку України на період до 2030 року, визначеним Указом Президента України від 30.09.2019 № 722.

ПКВ складено на середньострокову перспективу – до 2027 року, вона основана на соціально- економічному аналізі поточного стану громади і визначенні мешканцями бачення майбутнього Слобожанської селищної територіальної громади, ґрунтується на положеннях Стратегії розвитку Дніпропетровської області на період до 2027 року включно, затвердженої рішенням Дніпропетровської обласної ради від 07.08.2020 № 624-24/VII, а також Плані заходів з її реалізації та Програмі економічного і соціального розвитку Дніпропетровської області.

Для врахування зовнішніх факторів були направлені запити до Дніпропетровської обласної військової адміністрації та суміжних територіальних громад, відповіді яких знайшли відображення в ПКВ (Додаток 3). Усі дії, пов'язані з розробкою ПКВ, висвітлювались на офіційному веб-сайті Слобожанської селищної ради, оприлюднювались під час відкритих засідань робочої групи; інформаційні повідомлення розсилались на адреси електронної пошти мешканців, розповсюджувались старостами під час заходів в старостинських округах. Під час розробки ПКВ було проведено: збір пропозицій громадськості щодо визначення проблемних питань розвитку громади і шляхів їх вирішення (Додаток 4); опитування мешканців з метою визначення пріоритетів відновлення та розвитку; проведено 4 засідання робочої групи з розроблення ПКВ.

РОЗДІЛ 1. ЗАГАЛЬНА ІНФОРМАЦІЯ ПРО СЛОБОЖАНСЬКУ СЕЛИЩНУ ТЕРИТОРІАЛЬНУ ГРОМАДУ І ЗАГАЛЬНІ ПОЛОЖЕННЯ

Слобожанська громада складається з однієї селищної (Слобожанська, колишня назва - Ювілейне) й 4 колишніх сільських рад, три з них приєдналися до громади у жовтні 2020 року і перебувають на етапі адаптації до структур місцевого самоврядування. Досьєднані колишні сільські ради, з яких сформовано громаду, поповнили майно громади значною кількістю закладів соціальної інфраструктури (дошкільні навчальні заклади, школи, заклади культури й охорони здоров'я тощо). Ці сфери потребують структурної і програмної реорганізації, яка підвищила б ефективність їхньої діяльності.

Громада межує з містом Дніпро і складається з шести населених пунктів: с-ще Слобожанське (до 2015 р. Ювілейне) та сіл: Степове, Балівка, Орільське (до 2024 року с. Партизанське), Олександрівка, Василівка. Адміністративний центр громади - селище Слобожанське має характер приміського мікрорайону Дніпро – міста майже з мільйонним населенням. В селищі лише формується урбаністичний характер забудови, типовий для містечка, однак визначити центр населеного пункту важко (немає чогось подібного до ринкової площі). Разом з тим розвиваються різноманітні функції, а привабливе розташування буде фактором, що пришвидшує розвиток. Рівень та доступність послуг є значно вищою, ніж у пересічній територіальній громаді. Також близькість до мільйонного міста забезпечує доступ до послуг і задовольняє потреби у сфері торгівлі, освіти, працевлаштування.

Громада має великий потенціал для розвитку з огляду на своє розташування поруч з містом та двома транспортними артеріями, в т. ч. магістраллю М04. Економіка громади є диверсифікованою, однак переважає в ній харчова промисловість, сільське господарство, та завдяки розташуванню також торгівля і сфера послуг (зокрема, логістичні).

СКЛАД ГРОМАДИ

Таблиця 1. Перелік населених пунктів Слобожанської селищної територіальної громади

№ з/п	Н а з в а н а с е л	Площа, га	КАТОТТГ	П р и м і т к а

	е н о г о п у н к т у			
	с · Б а л і в к а			У с к л а д і з 2 0 2 0 р о к у
	с · В а с и л і в к а			У с к л а д і з 2 0 2 0 р о к у
	с - щ е С л о б о ж а н с ь			

	к е			
	с · С т е п о в е			
	с О л е к с а н д р і в к а			У с к л а д і з 2 0 2 0 р о к у
	с · О р і л ь с ь к е			У с к л а д і з 2 0 2 0 р о к у

ЗДІЙСНЕННЯ МІСЦЕВОГО САМОВРЯДУВАННЯ В УМОВАХ ВОЄННОГО СТАНУ

В умовах повномасштабного збройного вторгнення Слобожанська громада зіткнулася з гострою потребою переосмислити підходи до забезпечення безпеки та визначити нові пріоритети розвитку. Програма комплексного відновлення Слобожанської селищної територіальної громади на 2024-2027 роки та оновлена Стратегія розвитку громади на 2023-2027 роки є ключовим документом, що відображає ці зміни. Громада активно долає воєнні виклики, зосереджуючись на розвитку, покращенні мікроклімату в населених пунктах, налагодженні партнерських відносин та наданні допомоги всім хто того потребує.

Незважаючи на складнощі, стратегічне планування розвитку громади, що охоплює економічну та соціальну сфери, а також створення комфортних умов для життя, є життєво необхідним. Робоча група з розроблення Програми комплексного відновлення території Слобожанської селищної територіальної громади Дніпровського району Дніпропетровської області, до складу якої увійшли представники влади, освіти, культури, охорони здоров'я, бізнесу та громадськості, активно працювала над визначенням пріоритетів та напрямків розвитку, аналізуючи ресурсний потенціал громади. Застосування партисипативних методів (соціологічні дослідження, фахові консультації, стратегічні сесії) забезпечило широке залучення місцевих груп інтересів, що є гарантією більшої участі жителів у процесі відновлення та розвитку.

Узгодження ПКВ з регіональними та національними документами вищого рівня, а також акцент на зрівноваженому розвитку (інтеграція екологічної, економічної та соціально-культурної складових), є критично важливими для сталого відновлення. Близькість громади до зони бойових дій визначає додаткові виклики та необхідність посиленої уваги до питань безпеки та стійкості. Виконання завдань ПКВ вимагатиме тісної співпраці всіх зацікавлених сторін, сприяючи формуванню спільної відповідальності та ефективному прийняттю рішень для повоєнного відновлення.

ІНФОРМАЦІЯ ПРО СУМІЖНІ ГРОМАДИ

Слобожанська селищна територіальна громада, що об'єднує 6 населених пунктів (селище Слобожанське, села Степове, Балівка, Олександрівка, Василівка та Орільське (колишнє Партизанське)), розташована у Дніпровському районі Дніпропетровської області, має важливе **сусідство з кількома громадами**, що впливає на її розвиток, безпосередньо межує на **півдні з Дніпровською міською територіальною громадою** - обласним центром, по суті, виконуючи роль його "східних воріт".

Ця близькість створює унікальні можливості та виклики для відновлення. Території громади, що прилягають до Дніпра (селище Слобожанське, с. Олександрівка, с. Василівка), вже мають приміський характер з багатоквартирними будинками та підключенням до міських мереж. Спостерігається активне зростання кількості населення через субурбанізацію з Дніпра. Цей процес, хоча й створює тиск на соціальну та інженерну інфраструктуру (потреба в місцях у школах, дитсадках, розвитку інфраструктури та послуг), є потужним чинником для економічного відновлення та розвитку сфери послуг. Важливо координувати плани відновлення з містом Дніпро, щоб використовувати переваги сусідства та уникнути дисбалансу у розвитку.

Разом з цим таке сусідство відкриває доступ до широкого спектру робочих місць, освітніх та медичних закладів, торгових та комерційних послуг. Важливі автошляхи, що зв'язують Слобожанську громаду з Дніпром, забезпечують інтенсивний рух та логістичні можливості.

Близькість до великого промислового центру вимагає спільних зусиль у сфері охорони довкілля.

На **півночі** має трьох сусідів: **Підгородненська територіальна громада** яка ймовірно, також є однією з приміських зон Дніпра і відчуває подібні до Слобожанської процеси субурбанізації. Взаємодія може стосуватися інфраструктурних проєктів, планування забудови та спільних екологічних ініціатив; **Піщанська сільська територіальна громада** може мати більш сільськогосподарський характер. Взаємодія може бути у сфері сільського господарства,

логістики та доступу до ринків збуту; **Чумаківська сільська територіальна громада** також, сільськогосподарська громада.

На Сході Яворницька селищна територіальна громада (колишня - Ілларіонівська): Може бути важливою для транзитного сполучення, а також для економічної співпраці у певних галузях.

На Захід від Слобожанської громади розмістилися дві сусідні громади: **Обухівська сільська територіальна громада** є важливим сусідом для Слобожанської, з яким можлива ефективна співпраця у багатьох сферах для забезпечення сталого розвитку та відновлення Дніпровського району та **Петриківська селищна територіальна громада** відома своїм унікальним Петриківським розписом, що може створювати можливості для розвитку культурного туризму та спільних проектів у цій сфері.

Загальний вплив сусідніх громад на Слобожанську:

- **Економічна співпраця:** Можливості для розширення ринків збуту для місцевих товарів та послуг, обміну трудовими ресурсами.

- **Інфраструктурний розвиток:** Спільні проекти з розвитку доріг, водопостачання, водовідведення, енергетики.

- **Соціальні послуги:** Координація зусиль у сферах освіти, охорони здоров'я, соціального захисту.

- **Планування територій:** Узгодження генеральних планів та стратегій розвитку для уникнення хаотичної забудови та забезпечення гармонійного розвитку регіону.

- **Туризм та рекреація:** Розвиток спільних туристичних маршрутів, використання природних ресурсів.

Розуміння специфіки та потенціалу кожної суміжної громади дозволяє Слобожанській громаді більш ефективно вибудовувати стратегії співпраці, вирішувати спільні проблеми та максимізувати переваги свого географічного положення в контексті Програми відновлення України.

ХАРАКТЕРИСТИКА ТРАНСПОРТНОГО СПОЛУЧЕННЯ І СИСТЕМИ КОМУНІКАЦІЙ

Транспортне сполучення Слобожанської громади, хоча й вигідно розташоване поблизу Дніпра та ключових магістралей **М04 (Е50)** і **Т 0410**, з початком повномасштабного вторгнення перетворилося з переваги на значний **ризик і виклик**. Розташування на цих трасах, які мають стратегічне значення для переміщення військ, техніки та вантажів, робить громаду потенційною ціллю. Це підвищує ризики прямих пошкоджень інфраструктури, перебоїв у русі, а також створює загрозу для безпеки населення.

Незважаючи на **розвинений громадський транспорт** та добрий стан місцевих доріг (включаючи Н 31 та Т 0404 через Балівку та Орільське, а також Т 0405 біля Степового), логістичні переваги значно нівелюються військовими ризиками. Потреба у швидкому переміщенні великої кількості вантажів та людей в умовах війни створює додаткове навантаження на дорожню мережу, призводить до її прискореного зносу та ускладнює повсякденне життя.

Система комунікацій громади також вимагає значної уваги. Застаріла інфраструктура водопостачання та водовідведення, збудована переважно у 70-80-х роках, потребує капіталовкладень. Ці мережі є вразливими до пошкоджень, а їхня модернізація є критично важливою для забезпечення життєдіяльності громади та підтримки новобудов. Хоча система централізованого збору побутового сміття функціонує, існує ризик змін усталених логістичних ланцюжків.

У контексті відновлення, ключовими завданнями стають не лише ремонт і модернізація, а й підвищення стійкості транспортної та комунальної інфраструктури до надзвичайних ситуацій, диверсифікація маршрутів та джерел постачання, а також впровадження сучасних технологій для забезпечення надійності та безпеки.

ЕНЕРГЕТИЧНА ІНФРАСТРУКТУРА

Енергоефективність та енергозбереження на сьогоднішній день є одними із найважливіших пріоритетів соціально-економічного розвитку в глобальному, національному та місцевому вимірах. Ефективна реалізація відповідної політики за цими напрямками дозволяє, в значному ступені, вирішувати як наявні гострі питання глобального масштабу (обмеженість запасів паливно-енергетичних ресурсів, зростаючий негативний вплив використання енергії на оточуюче природне середовище і пов'язані з цим кліматичні зміни), національного масштабу (досягнення відповідного рівня енергетичної безпеки та енергетичної незалежності, високого рівня конкурентоспроможності національної економіки тощо), так і питань місцевого розвитку (досягнення високого рівня соціально-економічного розвитку, в тому числі, і за еколого-соціальними складовими, сталого економічного зростання).

Складність підвищення рівня енергетичної ефективності не є новою для України загалом і для Слобожанської селищної територіальної громади (надалі – громада) зокрема. Незважаючи на певні зрушення у сфері підвищення енергетичної ефективності, громада і надалі залишається надзвичайно енерговитратною, від чого зменшуються можливості забезпечення енергетичної незалежності, залишаються неякісними енергетичні послуги споживачам.

Питання неефективного використання енергоресурсів присутнє в усіх секторах територіальної громади, також у бюджетній сфері та у житлово-комунальному господарстві. Довгий термін експлуатації призвів до зношеності котельного та технологічного обладнання, що використовується для тепlopостачання. Це, в свою чергу, призвело до надмірних витрат паливно-енергетичних ресурсів, понад нормованих втрат енергії, а отже – до підвищення тарифів та збільшення витрат населення на закупівлю комунальних послуг. Як наслідок, перевитрати паливно-енергетичних ресурсів призвели до збільшення бюджетних видатків та значного підвищення вартості житлово-комунальних послуг. Особливо гострою є задача енергозбереження для бюджетних організацій. З одного боку, це обумовлено соціальним значенням цих об'єктів, з іншого боку, наявністю морально застарілого, низько ефективного котельного обладнання та відсутності реалізації енергозберігаючих заходів, що в свою чергу є одними з основних причин дефіциту коштів у бюджетах усіх рівнів. Вирішення цієї задачі залежить не лише від реалізації енергоефективних заходів в громаді, на конкретних підприємствах, у тому числі й на підприємствах житлово-комунального господарства, від можливостей організації та підтримки діяльності у сфері енергоефективності місцевими органами влади.

Взятий владою курс на надання регіонам України широких повноважень, у тому числі й суттєвого збільшення фінансових можливостей місцевих органів влади, надає шанс нарешті просунути у вирішенні питання енергоефективності, тим більш, що місцева влада буде мати прямий інтерес у розвитку економічного потенціалу свого регіону, який на сьогодні неможливо здійснити без кардинальних змін у сфері енергоефективності.

Основні складнощі сучасного розвитку енергоефективності та потенційні способи щодо їх вирішення:

- недосконалість, неактуальність чинного українського законодавства у сфері енергетики, часткова відповідність міжнародним зобов'язанням України (зокрема й євроінтеграційному напрямку);
- нечітке формування стратегії, цілей державної політики у енергетичній сфері;
- низький рівень фінансового забезпечення запровадження заходів із підвищення енергоефективності;
- відсутність прогнозування на рівні держави щодо динаміки вартості енергоресурсів;
- відсутність дієвих та ефективних стимулів щодо впровадження в Україні енергоефективних заходів, системного підходу до енергоспоживання тощо.

Під час аналізу складнощів підвищення енергоефективності було встановлено, що сутність енергоефективності полягає у формуванні всеохоплюючого, інтегрованого підходу, скерованого на здійснення впливу на рівень споживання енергії задля зменшення її обсягів, на

підвищення рівня екологічної безпечності, враховуючи суттєвий вплив на довкілля, рівень безпеки процесу постачання, рівень витрат/втрат на розподілення енергетичних ресурсів через постійне скорочення рівня їх споживання.

Визначення шляхів розв'язання питання енергоефективності та енергозбереження Слобожанської територіальної громади базується на принципах системності, комплексності, технічної та економічної спроможності.

Розв'язання зазначеного питання передбачається розв'язати шляхом:

- проведення поточного аналізу споживання енергії/енергетичних ресурсів та комунальних послуг в будівлях, виявлення причини відхилень від норми та надання рекомендації для їх усунення;

- сприянням організації енергомоніторингу (аудиту) у будівлях, здійсненням контролю та оцінки показників ефективності використання енергетичних ресурсів та комунальних послуг;
- впровадження системи контролю за технічним станом будівель з метою проведення енергоефективних заходів;

- розвитку альтернативної енергетики;

- впровадження новітніх технологій виробництва та споживання енергетичних ресурсів, а також технологій, що передбачають використання енергозберігаючих та енергоефективних матеріалів та обладнання;

- створення сприятливих умов для залучення вітчизняних та іноземних інвестицій у сферу енергоефективності та енергозбереження з метою оптимізації структури енергетичного балансу, зменшення обсягу викидів забруднюючих речовин;

- популяризація серед широких верств населення через засоби масової інформації ефективного та ощадливого споживання паливно-енергетичних ресурсів.

Одним із напрямків розв'язання питань є Угоди мерів – провідна ініціатива, започаткована Європейським Союзом у 2008 році, котра охоплює місцеві та регіональні органи влади, які беруть на себе добровільні зобов'язання підвищувати енергоефективність та нарощувати використання відновлювальних джерел енергії на своїх територіях.

Участь у якості підписанта Угоди мерів надасть можливість Слобожанській селищній територіальній громаді:

- отримувати допомогу в намаганні забезпечити екологічно, соціально та економічно стабільне середовище для громади (доступні якісні енергетичні послуги, створення додаткових робочих місць, покращення стану довкілля, тощо);

- покращити політичний, адміністративний та фінансовий потенціал всередині громади для вирішення важливих економічних, соціальних, енергетичних та кліматичних питань в інтересах мешканців; - зробити свою громаду відомою серед новаторів місцевого сталого енергетичного розвитку;

- користуватися перевагами інституційного схвалення та підтримки від Європейського Союзу та кращих світових практик;

- зробити свій внесок у зменшення викидів CO₂ у світі.

ПРИРОДНО-РЕСУРСНИЙ ПОТЕНЦІАЛ

Слобожанська громада володіє багатим природно-ресурсним потенціалом, що є важливою основою для її відновлення та сталого розвитку, зокрема у сфері туризму та рекреації. Наявність таких об'єктів, як Кільченський заповідник, Присамарська рекреаційна зона та регіональний ландшафтний парк Дніпровські ліси, створює унікальні можливості для відпочинку та екологічного туризму. Річки Оріль та Самара (Самарська Затока) з численними озерами, що є залишками старого руслу, додають привабливості цим територіям.

Близькість до Дніпра робить громаду привабливою для туризму "вихідного дня" та рекреаційних послуг для мешканців мегаполіса. Це створює передумови для інвестицій у розвиток туристичної інфраструктури, зокрема в Балівці та Олександрівці.

Однак, для повного розкриття цього потенціалу, необхідно вирішити існуючі проблеми. Недостатньо розвинена мережа очисних споруд та нестача централізованих систем

водопостачання та водовідведення становлять загрозу для довкілля та стримують розвиток рекреаційної інфраструктури. Пріоритетом програми відновлення має бути модернізація цих систем та створення багатопрофільної та організованої рекреаційної пропозиції, що залучатиме як місцевих жителів, так і туристів з сусідніх громад.

ДЕМОГРАФІЯ. ПРОГНОЗУВАННЯ ЧИСЕЛЬНОСТІ НАСЕЛЕННЯ СЛОБОЖАНСЬКОЇ СЕЛИЩНОЇ ТЕРИТОРІАЛЬНОЇ ГРОМАДИ

Таблиця 2. Динаміка чисельності населення, природний та міграційний рух

Показники	за 2020 рік станом на	за 2021 рік станом на	за 2022 рік станом на	за 2023 рік станом на	Частка жителів ТГ (2024 рік), %
чисельність наявного населення, всього					
<i>у тому числі:</i>					
Адміністративний центр громади с-ще Слобожанське, <i>у тому числі:</i>					
<i>Чоловіки</i>			відсутня	відсутня	
<i>Жінки</i>			відсутня	відсутня	
с. Степове					
с. Балівка					
с. Василівка					
с. Олександрівка					
с. Орільське					
Загальний приріст (+), скорочення (-) наявного населення					
<i>У тому числі за рахунок:</i>					
Приєднаних сільських територій (населених пунктів)					
природний приріст(+) скорочення(-) наявного населення			відсутня	відсутня	
<i>Кількість народжених</i>			відсутня	відсутня	
<i>кількість померлих</i>			відсутня	відсутня	
міграційний приріст(+) скорочення(-) наявного населення			відсутня	відсутня	
<i>кількість прибулих</i>			відсутня	відсутня	
<i>кількість вибулих</i>			відсутня	відсутня	

Джерело: офіційні дані ГУ статистики у Дніпропетровській області.

За даними ГУ статистики у Дніпропетровській області на початок 2024 року, наявне населення склало 23 890 жителів, з них 62,4% - це жителі її адміністративного центру та, водночас, її найбільшого населеного пункту с-ще Слобожанське. Кількість жителів зростає і це зростання забезпечується за рахунок саме Слобожанського, яке, як підкреслювалось раніше, частково виконує роль приміської зони для Дніпра: саме селище є одним із напрямків субурбанізації, одним із джерел генерування попиту на багатоповерхову житлову нерухомість, яка динамічно тут будується.

У сільських територіях з року в рік спостерігається повільне зменшення кількості жителів, однак ця тенденція не має критичного виміру та, за внутрішніми оцінками, є оборотною в середньостроковій перспективі.

За наявними даними населення Слобожанської ТГ станом на 01.01. 2024 року (в період третього року воєнного стану в Україні) порівняно з відповідним періодом 2021 року збільшилося на 268 осіб за рахунок загального приросту згідно наданих даних ГУ статистики у Дніпропетровській області.

Фактором, що негативно впливає на суспільну інтеграцію, є міський тип забудови – жителі багатоповерхових будинків не підтримують між собою контактів, а інколи й не знають один одного.

Іншою причиною, що часто згадувалася, є складне економічне становище багатьох жителів, які зосереджуються на утриманні сімей та свідомо виключаються з громадської активності й контактів з сусідами. Можна ризикнути стверджувати, що черговим фактором є соціальне розшарування і формування нової групи в спільноті громади – власників житла в дорогих новобудовах, зданих в експлуатацію або в стадії будівництва. Ці люди мають відмінне матеріальне становище, ніж власники багатоповерхових будинків забудови 60-70-х років.

Таблиця 3. Структура населення громади за віком та статтю на 01.07.2024 р.

П о к а з н и к и	ТГ, разом	Частка, %
Н а с е л е н н я:		
В т о м у ч и с лі		
М о л о д ш о г о з а п р а ц е з д а т н и й ві к		

<i>Х л о п ч и к и</i>		
<i>Д і в ч а т к а</i>		
п р а ц ез д а т н о г о ві к у(
<i>Ч о л ові к и</i>		
<i>Ж ін к и</i>		
с т а р ш о г о за п р а ц ез д а т н		

И й ві к		
Ч о л о ві к и		
Ж ін к и		

Джерело: дані громади «Гендерний профіль Слобожанської ТГ», розробник Управління соціального захисту населення Слобожанської селищної ради.

За даними громади на початок 2024 року питому вагу у віковій структурі населення Слобожанської ТГ мало населення працездатного віку 60,8 %, наступною групою населення громади є населення віком 60 років і старші 22,2% (за шкалою ООН у країнах, де питома вага населення у віці 65 років і старше становить більше ніж 7% від населення таких муніципалітетів вважають старим) малюки, діти та підлітки 0-14 років становлять 17%.

Разом з цим слід зауважити, що в громаді суттєво переважає кількість жінок над чоловіками серед населення старшого та середнього віку. Вчені пояснюють це тим що жінки живуть довше не тільки через біологічні відмінності, а й тому що ставляться відповідальніше до свого здоров'я ніж чоловіки, та ще через ряд причин соціального характеру. До введення військового стану в країні різниця давалася в знаки на сьомому десятку життя та з початком повномасштабного вторгнення ситуація загострюється з кожним роком військових дій і вік чоловіків - загиблих героїв в громаді набагато коротший.

Таблиця 4. Структура загиблих та померлих військовослужбовців за віком станом на 01.11.2024 р.

П о к а з н и к и	Померлі, осіб		Загиблі, осіб		Всього	Частка, %
	Померлі, осіб	Частка, %	Загиблі, осіб	Частка, %		
В і й с ь к о в о с л у ж б о в ц і						

<p>Р а з о м</p> <p>В т о м у ч и с л і</p>						
<p>К а т е г о р і я в і к о м в і д 2 0 д о</p>						
<p>К а т е г о р і я в і к о м в і д 3 0 д о</p>						

К а т е г о р і я в і к о м в і д 4 0 д о					
К а т е г о р і я в і к о м в і д 5 0 д о					

З інформації яка подана в таблиці можемо побачити що найвищий відсоток смертності чоловіків воїнів ЗСУ 44,2% у віці 40-50 років.

Таблиця 5. Динаміка природного приросту і сальдо міграції на території громади

П о к а з н и к и	за 2020 рік станом на 01.01.2021*	за 2021 рік станом на 01.01.2022*	за 2022 рік станом на 01.01.2023**	за 2023 рік станом на 01.01.2024**
	Н а р			

О д и л о с ь (о с і б				
П о м е р л о (о с і б				
П р и р о д н и й п р и р і с т (о с і б				
П р и б у л о (о с і б				
В и				

б у л о (о с і б				
С а л ь д о м і г р а ц і ї (о с і б				
Р е а л ь н и й п р и р і с т (о с і б				
з а р а х у н о к п р и				

Є Д Н А Н Н Я (С І Л Ь С Ь К Е Н А С Е Л Е Н Н Я				
---	--	--	--	--

Джерела:

* - офіційні дані ГУ статистики у Дніпропетровській області

** - дані громади, а саме ЦНАПу (за інформацією ГУ статистики Дніпропетровської області, відповідно до затверджених КМУ Плану державних статистичних спостережень, дані природного та міграційного руху населення територіальних громад на період військового стану не формуються)

Та основною проблемою демографічної ситуації є тенденція до зменшення народжуваності, що зумовлено низкою економічних та соціальних причин. Так, тенденція зниження народжуваності спостерігається, певним чином, у зв'язку із економічною кризою, різким зниженням рівня життя та доходів широких верств населення, невпевненістю громадян в майбутньому у зв'язку з веденням військових дій в країні. Зокрема, переживає стійкий період демографічного старіння сільське населення, що виражається у зростанні чисельності осіб, старших працездатного віку.

Міграційний рух населення характеризується перевищенням прибулих над вибулими, у зв'язку з введенням в експлуатацію житла, зокрема в нових житлових комплексах с-ще Слобожанське.

З врахуванням приєднаних територій (за прогнозними даними) вже у 2025 році показник чисельності постійного населення збільшиться і становитиме понад 24 тисячі осіб. Подальше збільшення чисельності населення громади прогнозується саме за рахунок міграційного приросту населення, тенденції якого відображено в відповідній таблиці вище, а також у Таблиці 5.

Таблиця 6. Кількість внутрішньо переміщених осіб в громаді на 01.11.2024

Період	Кількість сімей ВПО, од.	Кількість ВПО, осіб	у тому числі:			
			жінки	чоловіки	дівчатка	хлопчики
до 24.02.2022 року						
з 24.02.2022 по 01.11.2024 року						
Всього						

Як показано в таблиці, громада, як і більшість громад Дніпровського регіону (в тому числі з обласним центром – м. Дніпро) є однією із місць прихистку внутрішньо переміщених осіб, кількість яких саме у 2022 році суттєво зросла. Цей факт накладає додаткове навантаження на роботу соціальних служб громади її інфраструктуру та місцевий бюджет.

РОЗДІЛ 2. ЗАГАЛЬНА ЕКОНОМІЧНА ОЦІНКА ЕКОНОМІЧНА СИТУАЦІЯ ГРОМАДИ

З огляду на розташування безпосередньо поблизу Дніпра, Слобожанська громада має не тільки специфічні економічні умови, але й все ще перелік невикористаних можливостей. Серед найважливіших специфічних економічних передумов громади, а отже – і джерел утримання її населення, зазначимо такі:

- робота у сусідньому м. Дніпро – і у минулому, і в сучасних умовах це місто є одним з найбільших у країні промислових та науково-культурних центрів, економічним магнітом для прилеглих територій, які у своїй сукупності у минулому та в сучасних умовах складають єдину міську агломерацію. Місто є важливим центром економіки, а близькість до нього і добре транспортне сполучення з громади сприяє пошуку роботи у місті;

- приміський характер території: завдяки безпосередній близькості до обласного центру (подекуди – відсутності очевидних кордонів з ним) найбільший населений пункт громади та, водночас, її адміністративний центр с-ще Слобожанське має ознаки зони приміської забудови, подекуди – «спального» району Дніпра. В селищі активно реалізуються комерційні проекти житлової багатоповерхової забудови;

- високий рівень диверсифікації місцевої економіки: в громаді, окрім місцевих малих і середніх підприємств (здебільшого – зі сфери торгівлі, логістичних послуг, будівництва) в громаді здійснюють свою діяльність великі підприємства зі сфери харчової промисловості, виробництва керамічної плитки, торгівлі тощо;

- за оцінками внутрішнього моніторингу, в громаді рівень безробіття є дуже низьким, адже кожен, хто хоче, може знайти роботу, якщо не у місті, то в аграрній сфері;

ОСНОВНІ ТОВАРОВИРОБНИКИ – РОБОТОДАВЦІ І ПЛАТНИКИ ПОДАТКІВ

Економічна стабільність Слобожанської громади значною мірою підтримується активною підприємницькою діяльністю. На території громади зареєстровано **3 063 суб'єкти господарювання**, серед яких **1 642 юридичні особи** та **1 421 фізична особа-підприємець**.

Важливими роботодавцями та платниками податків є:

Державні підприємства:

ослідна станція Інституту овочівництва і баштанництва національної Академії аграрних наук України: спеціалізується на дослідженнях та розробках у природничих і технічних науках, а також вирощуванні сільськогосподарських культур.

П "Дніпровський науково-дослідний та проектний інститут землеустрою": займається науково-дослідними та проектними роботами у галузі землеустрою, охорони та використання земель.

Комунальні підприємства (7), що надають широкий спектр послуг населенню та є значними роботодавцями:

- **КП «Керуюча компанія «Перспектива» ССР** (обслуговування багатоквартирних будинків у смт Слобожанське).

- **КП «Керуюча компанія «Господар» ССР** (обслуговування будинків у с. Степове, благоустрій, поводження з відходами, водовідведення, транспортні послуги).

- **КП «Керуюча компанія «Житловик» ССР** (обслуговування будинків у с. Партизанське, поводження з відходами, водовідведення, водопостачання).

- **КП «БТІ» ССР** (технічна інвентаризація, оцінка нерухомості, супровід приватизації).

- **КП "Слобожанська спеціалізована ритуальна служба».**

- **КНП «ЦПМСД» ССР** (медичні послуги первинної ланки).

- **КП «Слобожанська центральна лікарня» ССР** (медичні послуги вторинної ланки).

Разом з цим на території громади функціонують бюджетоутворюючі підприємства: ТОВ «М'ясна фабрика «Фаворит плюс», ТОВ «М'ясокомбінат «Ювілейний» (виробництво м'ясних виробів), ТОВ «Інтеркерама» (виробництво будівельних матеріалів), ТОВ «АВК Конфекшніері» (виробництво кондитерських виробів), ТОВ «Дніпропромліт» (лиття сталі), ПП «Дивоцвіт» (виробництво будівельної хімії (клей, лак, шпаклівка і подібна продукція), ТОВ «Логістик юніон (складське господарство мережі «АТБ»), ПП «Транс логістик» (вантажний автомобільний транспорт мережі «АТБ»), ТОВ «Нова пошта» (експрес-доставка посилок та вантажів в Україні та за її межами) тощо.

В сільських населених пунктах переважає сільське господарство, цим територіям притаманний рекреаційний потенціал, який поки що використовується слабо.

Сучасна промислова структура громади представлена підприємствами харчової галузі (виробництво м'ясної та ковбасної продукції, шоколаду та кондитерських виробів, хлібобулочних

виробів тощо), хімічного та електротехнічного виробництва, виробництва керамічної плитки, машинобудування тощо.

Значний внесок в розвиток економіки громади забезпечили підприємства сфери торгівлі. Вздовж головних транспортних магістралей виникла потужна торгівельна агломерація з представників відомих національних мереж та світових компаній: «АТБ», «Метро», «Епіцентр», «Ашан», «Олді», сортувальний центр «Нова пошта» (DAO) тощо. Завдяки їм створена значна кількість нових робочих місць. Діяльність цих суб'єктів господарювання направлена на обслуговування жителів та гостей обласного центру.

Торгівля в сільських населених пунктах громади ведеться в магазинах приватних підприємств, які забезпечують жителів продуктами першої необхідності. Всього в сфері торгівлі та обслуговування здійснюють діяльність понад 350 торгових точок (у тому числі ТРЦ «Караван» - 166 об'єктів), 35 об'єктів громадського харчування (у тому числі ТРЦ «Караван» - 16 об'єктів), 14 аптек, 22 об'єкти з надання побутово-ремонтних послуг (у тому числі 6 ательє з ремонту одягу, 19 об'єктів надання послуг перукарнями та салонами краси, 6 майстерень ремонту взуття, 2 садово-виставкових центра, 35 АЗС, 19 станцій для зарядки електромобілів, 12 дитячих-розважальних комплексів (у тому числі ТРЦ «Караван» - 10 об'єктів), 18 стоматологічних кабінетів, 2 приватні клініки Дніпровський медико-хірургічний центр ім. М.І. Пирогова та Медичний центр Sky Med, Благодійний Фонд "Шлях до здоров'я" (реабілітаційний центр) та інші.

На території громади працюють відділення фінансових установ АТ КБ «ПРИВАТ-БАНК» та АТ "РАЙФФАЙЗЕН БАНК", які надають мешканцям громади широкий спектр банківських послуг. В селищі Слобожанське та селах Орільське і Балівка працюють відділення Укрпошти.

На території громади функціонують 5 відділень пунктів прийому-видачі відправлень компанії «Нова пошта», які надають послуги експрес-доставки документів, вантажів і посилок для фізичних осіб та бізнесу. Для зручності клієнтів встановлено 2 поштомати «Нова пошта».

СТАН ЗАЙНЯТОСТІ

Представники працездатного населення с-ще Слобожанське, в основному, створюють робочі міста переважно в обласному центрі, що пояснюється близькістю розташування, наявністю в ньому розвинутої мережі промислових та торгівельних підприємств, державних установ та організацій, зручного транспортного сполучення тощо.

Ринок праці в громаді найбільш розвинуто у сфері торгівлі та наданні послуг, переробній промисловості (вироблення м'ясних продуктів), бюджетній сфері, сільському господарстві. В сільських населених пунктах громади робочі місця створені, в основному, сільськогосподарськими підприємствами, фермерськими господарствами, працівниками установ та закладів соціально-культурної сфери, фізичними особами-підприємцями.

За даними Дніпровської районної філії Дніпропетровського обласного центру зайнятості, за січень-червень 2024 року зареєстровано безробітними 57 осіб. Тобто, з врахуванням залишку безробітних на 1 січня 2024 року (60 осіб), офіційний статус зареєстрованого безробітного мають 117 особи. З 01.01.2024 по 01.07.2024 службою зайнятості працевлаштовані 96 осіб.

З початку 2024 року тривало зростання попиту на робочу силу, підтримане поживленням економіки. Найвищий попит спостерігався на спеціальності, пов'язані з подальшим пристосуванням бізнесу до воєнних умов. Так, серед нових вакансій переважають робітничі професії, логістика та продажі і закупівлі. В поточних умовах зростає і кількість вакансій в охороні здоров'я та освіті, а завдяки поступовому поживленню внутрішнього попиту – у роздрібній торгівлі та сфері послуг. Це зокрема може бути наслідком масштабної міграції за кордон, насамперед жінок, які переважали в цих секторах. Водночас низький попит залишається на працівників гуманітарно-культурного та адміністративно-управлінського напрямів, а також у сфері ІТ і будівництва. Зміни в попиті на робочу силу відображають вагомі зміни в структурі економіки.

Натомість динаміка пропозиції робочої сили в останні місяці практично повернулася на докризову траєкторію. Це відображає подальшу адаптацію населення до умов високих безпекових ризиків. Завдяки швидкому відновленню попиту на робочу силу з початку 2024 року зайнятість населення громади поступово зростала.

БЮДЖЕТ ГРОМАДИ

Перед об'єднанням с-ще Слобожанське отримувало досить високі доходи: у 2013 р. - 29 млн грн, у 2014 році - 32 млн грн, у 2015 році - 51 млн грн, у 2016 році –близько 210 млн гривень.

Навіть перед об'єднанням цифри були доволі значними, а зараз дохід на одного мешканця перевищує показник, якого досягають деякі громади в європейських країнах, що розвиваються. Ситуація ще суттєво покращилась у два етапи об'єднання.

Таблиця 8. Дохідна частина бюджету громади (2021-2027 рр.), тис. грн.

Показники	факт			план			
Всього власних доходів							
офіційні трансферти, всього							
Трансферти з державного бюджету							
освітня субвенція							
медична субвенції							
субвенція на здійснення заходів щодо соціально-економічного розвитку окремих територій							
субвенція на здійснення заходів щодо підтримки територій, що зазнали негативного впливу внаслідок збройного конфлікту на Сході України							
Дотації з МБ іншим МБ							
Субвенція з МБ іншим МБ							
Реверсна дотація (довідково)						відсутня	відсутня
ВСЬОГО доходів							
частка власних доходів, %							

Джерело: дані громади.

За підсумками 2021 та 2022 році обсяг бюджету Слобожанської громади склав майже 600 млн грн., з них майже 87% - власні доходи. З розрахунку на 1 мешканця, це складає 24 774 гривень, що в кілька разів перевищує аналогічний середньостатистичний показник для українських громад. При цьому, цей показник незмінно зростає протягом попередніх років. У 2023 році обсяг доходів сягнув позначки у майже 900 млн грн., з них майже 90,7 –власні доходи. З розрахунку на 1 мешканця, це складає 35,6тис грн., що в кілька разів перевищує аналогічний середньостатистичний показник для українських громад та досягає показників деяких громад в європейських країнах, що розвиваються.

Водночас, частка власних доходів зменшується, що варто трактувати як наслідок «розмивання» фінансового потенціалу с-ще Слобожанське на фоні сільських територій –

територій, які, з іншого боку, володіють значним резервом для зростання економічного потенціалу території в середньо- та довгостроковій перспективі.

Основними джерелами власних доходів передбачливо є податок на доходи фізичних осіб та єдиний податок. Значним за вагомістю є акцизний податок: його частка у 2021 та у 2023 роках склала майже 15%, що є нетиповим для місцевого бюджету. Доволі вагомим джерелом також є плата за землю, що стягується з юридичних і фізичних осіб (середня за 2021,2022 та 2023 – 7,5%).

Слобожанська ТГ впродовж багатьох років має бездефіцитний бюджет. За рахунок змін, внесених до Бюджетного та Податкового кодексів України, в контексті децентралізації фінансів, обсяг доходів бюджету територіальної громади у 2021 році зріс порівняно з 2015 роком майже в 10 раз.

Таблиця 9. Структура власних доходів громади (2021-2024 рр.) тис. грн.

Податки	(факт)	частка у структурі власних доходів, %	(факт)	частка у структурі власних доходів,	(факт)	частка у структурі власних доходів,	(план)	частка у структурі власних доходів,
Всього власних доходів								
ПДФО								
Акцизний податок								
плата за землю								
Єдиний податок								
плата на нерухомість								
Інші податки і збори								

Джерело: дані громади

➤ Бюджет у 2024 рік

Як видно із таблиці вище, громада залишатиметься значним платником нетто до державного бюджету: розмір реверсної дотації по факту 2023 року склав 82,1 млн. грн майже на рівні до воєнного 2021 року який склав 81,5 млн грн. Щодо міжбюджетних трансфертів, то, як вказано у таблиці вище, громада є значним платником реверсної дотації у 2023 році – це відволікає значний фінансовий ресурс (майже 15%), який потенційно міг би бути використаний на потреби ЗСУ, безпекові проекти, проекти розвитку території, благоустрою, покращенню рівня надання соціальних послуг тощо.

Структура власних доходів у 2024 році, зміниться на користь «інших джерел надходжень». На цьому фоні зменшиться вагомість ПДФО, акцизного збору та плати за землю.

Поліпшення фінансового стану дозволяє інвестувати кошти на потреби ЗСУ а потім вже в оновлення інфраструктури громади, розвиток житлово-комунальне господарство, впроваджувати активну соціальну політику тощо.

➤ Видатки громади

Видаткова частина місцевого бюджету також є певною мірою нетиповою у порівнянні до інших українських громад.

Таблиця 10. Видаткова частина бюджету громади (2021-2024 рр.) тис грн.

С т а т	факт	факт	факт	Частка у структурі видатків 2023 р, %	план

Т я в и д а т к і в					
Л і ц е ї (ш к о л и					
Д о ш к і л ь н і н а в ч а л ь н і з а к л а д и					
с о ц і а л ь н а с					

Ф е р а				
Ф і з и ч н а к у л ь т у р а і с п о р т				
О х о р о н а з д о р о в ' я				
К у л ь т у р а				
У т р и м а н н я				

і р е м о н т д о р і г					
І н ф р а с т р у к т у р а					
Б л а г о у с т р і й					
І н ш е					
Т р а н с ф е р т и з м і с ц е					

В О Г О Б Ю Д Ж Е Т У (В Т · Ч · Р Е В Е Р С Н А Д О Т А Ц І Я				
Р А З О М				

*Джерело: дані громади, *з урахуванням власних надходжень бюджетних установ.*

Так, видатки у 2023 році на освіту (разом – на утриманні шкіл, дошкільних навчальних закладів) складають суттєво менше половини від загалу витрат - 23,2%. Забезпечення діяльності органів місцевого самоврядування також складає доволі невисоку частку – майже 5,1%, що вказує на кількісно оптимізовану (в значній мірі) структуру виконавчого апарату ради. Це дозволяє громаді переорієнтувати фінансові ресурси на інші сфери, такі як «фізична культура і спорт» (2,9%), вагомою статтею видатків для громади є утримання та розвиток комунальних медичних закладів первинної та вторинної ланки охорони здоров'я(4,9%), «утримання і ремонт доріг», «інфраструктура» та «благоустрій» (разом 4,8%) тощо.

➤ **Бюджетна перспектива на 2025 рік**

Видаткова частина залишатиметься більш-менш сталою: ті зміни, які прогнозуються, пов'язані передовсім із потребою підняття заробітної плати працівників бюджетної сфери, зростаючими потребами фінансування об'єктів соціальної сфери.

РОЗДІЛ 3. ЗАГАЛЬНА ЕКОЛОГІЧНА ОЦІНКА

Слобожанська громада складається з однієї селищної (Слобожанське, колишня назва . Ювілейне) й 4 колишніх сільських рад – 3 з них приєдналися до громади у жовтні 2020 р. і

перебувають на етапі адаптації до структур місцевого самоврядування. Доеднані колишні сільські ради, з яких сформовано громаду, поповнили майно громади значною кількістю закладів соціальної інфраструктури (дошкільні навчальні заклади, школи, заклади культури й охорони здоров'я тощо). Ці сфери потребують структурної і програмної реорганізації, яка підвищила б ефективність їхньої діяльності.

Громада межує з обласним центром – Дніпром. Територія громади, яка прилягає до великого міста (с-ще Слобожанське, с. Олександрівка, с. Василівка) має приміський характер (навіть з багатоквартирними будинками і приєднанням до міських мереж водопостачання і каналізації). Тут активно будують житло і переселяються сюди мешканці Дніпра (субурбанізація). Це призводить до швидкого зростання кількості мешканців у цій частині громади, а з іншого боку динамічно змінює соціально-економічні потреби на цій території (місця у школах і дошкільних закладах, інфраструктура, послуги тощо). Ці процеси створюють ризики двополюсності розвитку – значний наплив людей у північну частину, великі потреби у сфері послуг та інфраструктури, ризик хаотичної забудови і, водночас, стагнація в іншій частині громади.

Саме селище міського типу Слобожанське розташоване в центральній частині Дніпропетровської області між автомобільними дорогами М04 (Е50) і Т 0410 та безпосередньо межує на півночі з обласним центром – містом Дніпро. Завдяки вдалому розміщенню між стратегічно важливими для м. Дніпро транспортними коридорами – Донецьким шосе та проспектом Слобожанський – селище географічно є східними «воротами міста». Незважаючи на близькість мегаполіса, селище знаходиться в його найбільш екологічно чистій зоні. Неподалік розміщуються Кільченський заповідник і Присамарська рекреаційна зона. Село Степове знаходиться на відстані 18 км від центру громади – с-ще Слобожанське та 20 км від обласного центру – м. Дніпро. Поруч із селом проходить автомобільна дорога Т 0405. Село Балівка знаходиться від с-ще Слобожанське на відстані 27 км. На заході від села Балівки протікає річка Оріль. Біля села кілька озер - залишки старого русла річки Протовчої (Проточі).

На відстані 11 кілометрів на південь від села - лівий берег Дніпра. Через село проходить автомобільна дорога Н 31. На півдні село Балівка межує з селом Орільське. Село Орільське знаходиться від с-ще Слобожанське на відстані 24 км. Село знаходиться на лівому березі річки Оріль. Через с. Орільське проходить автомобільний шлях Н 31 і Т 0404. Поблизу села - регіональний ландшафтний парк Дніпровські ліси. Села Олександрівка та Василівка розташовані на лівому березі річки Самара (Самарська Затока) та межують з с-ще Слобожанське на заході по водному плесу. Відстань від адміністративного центру громади - селища Слобожанське до села Олександрівка – 25 км, до села Василівка - 27 км.

КЛІМАТ І ТЕНДЕНЦІЇ ЗМІНИ КЛІМАТУ

Клімат помірно-континентальний. Літо жарке і сухе з частими зливами, сильними південно-східними і східними вітрами, які спричинюють посухи; зима м'яка, малосніжна, часто бувають відлиги і ожеледі.

Пересічна температура січня: від $-4,5^{\circ}\text{C}$ на південний захід до $-6,5^{\circ}\text{C}$ на південний схід, липня: відповідно $+22,5^{\circ}\text{C}$ та $+21,5^{\circ}\text{C}$. Тривалість безморозного періоду від 187 днів на півночі, до 228 днів на півдні. Період з температурою понад $+10^{\circ}\text{C}$ становить 178 днів. Опадів 450 – 490 мм на півночі і 400 – 430 мм на півдні, переважна більшість їх випадає в теплий період року.

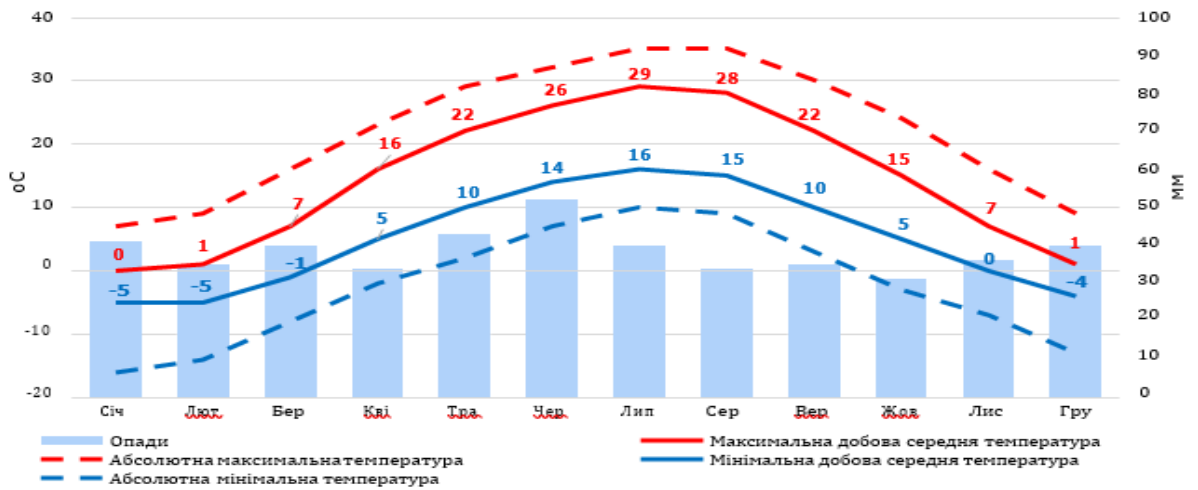


Рисунок. 00. Середні температури і опади

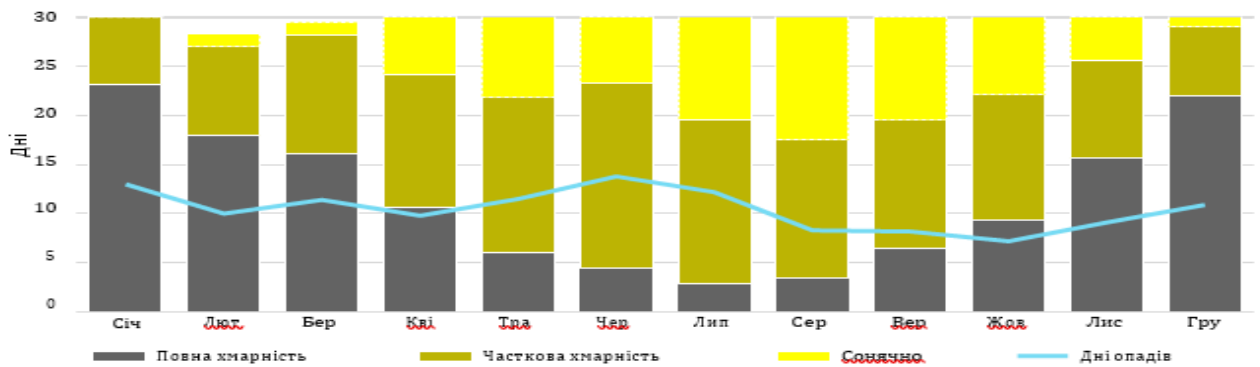


Рисунок. 00. Сонячні, похмури і дні опадів

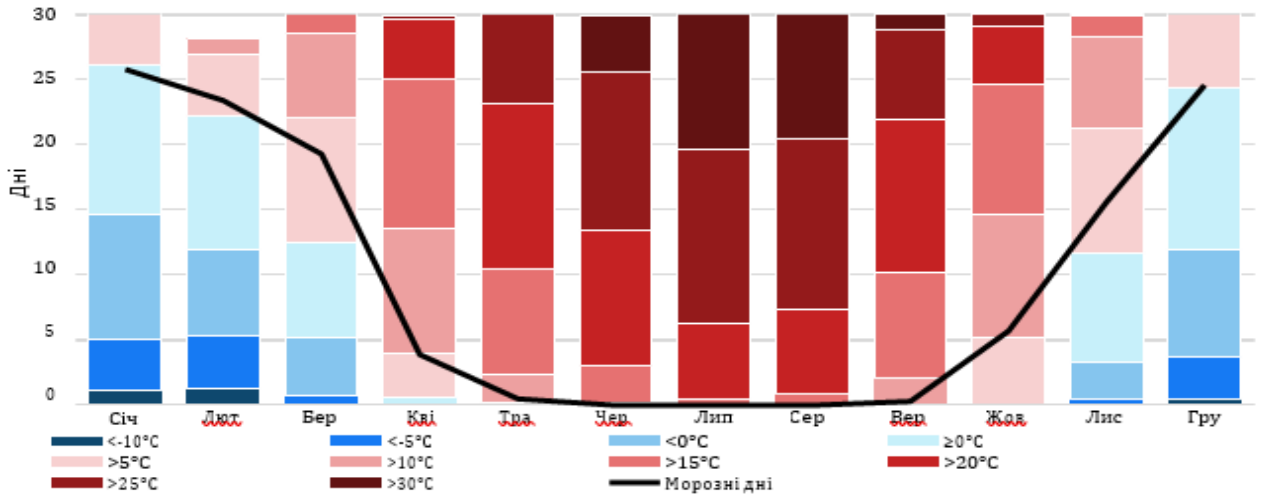


Рисунок. 00. Максимальні температури

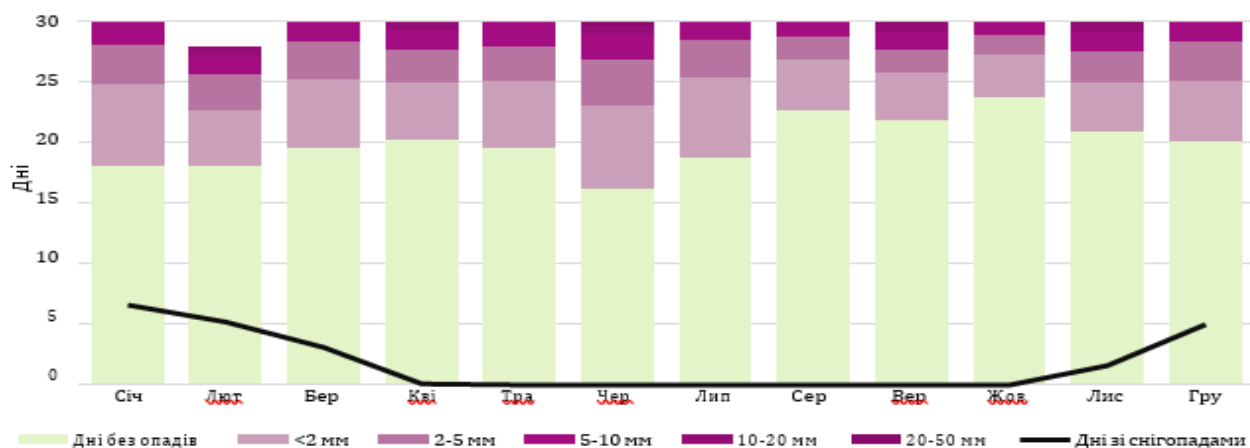


Рисунок. 00. Кількість опадів

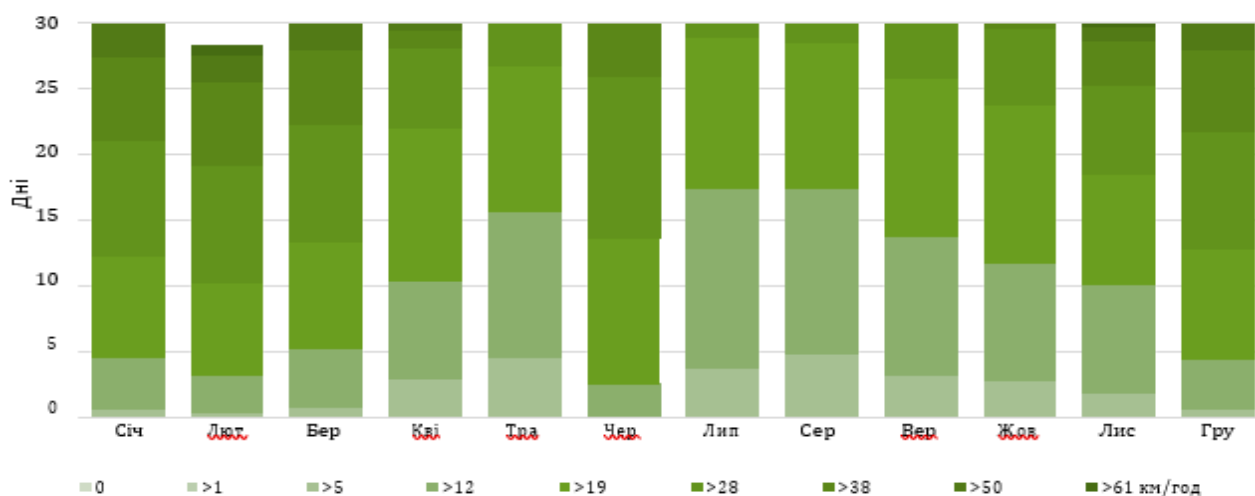


Рисунок. 00. Швидкість вітру

Постійний сніговий покрив (10 – 15 см) утворюється щороку (за винятком крайньої південної частини правобережжя), встановлюється у грудні, сходить на початку березня. Серед несприятливих кліматичних явищ – відлиги, морози з вітрами, сухоті і пилові бурі. Район лежить у межах посушливої дуже теплої агрокліматичної зони.

Таблиця.

Повторюваність напрямків вітру, %

Період року	Пн	Пн - Сх	Сх	Пд-Сх	Пд	Пд-Зх	Зх	Пн-Зх
Теплий період								
Холодний період								
Рік								

ВОДНІ РЕСУРСИ ТА ҐРУНТИ

Дніпропетровська область повністю розташована в межах басейну р. Дніпро. Головною рікою гідрографічної мережі Дніпропетровщини є р. Дніпро. Стік річки зарегульований каскадом Дніпровських водосховищ, і в межах області присутні три з них: південна частина Кам'янського та північна частина Дніпровського, а також є вихід до Каховського водосховища. Загальна довжина р. Дніпро в межах області складає 261 км. В межах Кам'янського водосховища – 66 км, в межах Дніпровського водосховища – 94 км, в межах Каховського водосховища – 101 км.

Найбільшими притоками р. Дніпро, що беруть свій початок за межами області, є: Оріль, Самара, Вовча та Інгулець. Найбільш значними притоками р. Дніпро, басейни яких повністю розташовані у межах області (на правобережжі), є Саксагань, Мокра Сура і Базавлук.

Загалом гідрографічна мережа басейну р. Дніпро в межах області за матеріалами інвентаризації представлена: 291 річкою, довжиною більше 10 км, 100 водосховищами, 3292 ставками та 1129 озерами, з яких лише 219 озер площею три і більше гектарів.

У відповідності до ст. 5 Водного кодексу України всі поверхневі водні об'єкти в межах Дніпропетровської області належать до водних об'єктів загальнодержавного значення. Водні ресурси у Дніпропетровській області в середній по водності рік становлять 52,8 млрд м³, в тому числі:

- місцевий стік (стік, що формується в межах області) – 0,825 млрд м³;
- запаси підземних вод – 0,381 млрд м³;
- транзитний стік – 51,6 млрд м³, який розкладається на санітарний стік не менше як 15 млрд м³ та 37 млрд м³, що йдуть на постійне поповнення водосховищ і водоспоживання промисловими і сільськогосподарськими підприємствами Дніпропетровської та суміжних областей.

Поверхневий стік малих річок становить 1,6 млрд м³, в тому числі:

- 0,83 млрд м³ – місцевий стік.

Зважаючи на те, що водні ресурси на території області розподіляються нерівномірно, покриття їх дефіциту частково вирішується за рахунок перекидання стоку р. Дніпро каналами Дніпро-Донбас, Дніпро-Кривий Ріг, Дніпро-Інгулець, а також водогонами регіонального значення.

За даними звітності за формою № 2ТП - водгосп (річна) за 2021 рік обсяг забору свіжої води по області становив 964,914 млн м³, в тому числі:

- з поверхневих джерел – 875,334 млн м³;
- з підземних – 89,58 млн м³.

В порівнянні з 2020 роком, забір води із природних водних об'єктів зменшився на 47,026 млн м³, у т. ч.: з поверхневих джерел зменшився на 48,846 млн м³; з підземних збільшився на 1,82 млн м³.

Протягом 2021 року було використано: на виробничі потреби – 602,774 млн м³, на питні і санітарно-гігієнічні потреби – 109,592 млн м³, на зрошення – 21,293 млн м³ води.

Кількість води в оборотному та повторному водоспоживанні у 2021 році становила 4563,107 млн м³.

Обсяг скинутих зворотних вод в поверхневі водні об'єкти збільшився на 35,676 млн м³ (з 564,71 млн м³ в 2020 році до 600,386 млн м³ в 2021 році).

Забруднених зворотних вод скинуто 120,326 млн м³ (в 2020 році – 127,7 млн м³); з них 41,553 млн м³ – без очистки; 78,773 млн м³ – недостатньо очищених.

В 2021 році кількість підприємств із скидом зворотних вод в водні об'єкти збільшилась на 3 (з 58 в 2020 р. до 61 в 2021 р.).

Обсяг скинутих зворотних вод в поверхневі водні об'єкти збільшився на 35,671 млн м³ (з 564,72 млн м³ в 2020 р. до 600,386 млн м³ в 2021 р.). Забруднених зворотних вод скинуто 120,326 млн м³ (в 2020 році – 124,732 млн м³); з них 41,553 млн м³ – без очистки, 78,783 млн м³ – недостатньо очищених.

Насамперед, це обумовлено зменшенням скиду зворотних вод з категорією якості “забруднені” та переходом на категорію “очищених” або “чистих” зворотних вод, таких підприємств, як:

- АТ “ДНІПРОАЗОТ” м. Кам’янське – на 1,68 млн м³;
- ПрАТ “Дніпровагонмаш” м. Кам’янське – на 0,21 млн м³;
- ПрАТ “Петриківський рибгосп” – на 10,42 млн м³;
- ПАТ “Дніпровський меткомбінат”, м. Кам’янське – на 55,67 млн м³.

Також, в 2021 р. зменшився обсяг скиду забруднених зворотних вод – ТОВ ВКФ “Найс” (на 8,55 млн м³ м. Дніпро).

Скид зворотних вод з категорією якості “нормативно-очищені” зменшився на 1,381 млн м3 (2020 рік – 173,524 млн м3) і становив 172,144 млн м3 в 2021 році. Це обумовлено зменшенням обсягів скиду КП “Дніпроводоканал”. У порівнянні з минулим роком, скид зворотних вод з категорією “нормативно чисті” (без очистки) збільшився на 44,770 млн. м3 і становив 307,916 млн м3 (в 2020 році – 263,146 млн м3). Це обумовлено, збільшенням скиду зворотних вод категорії “нормативно-чисті” (без очистки) у ВП “Придніпровська ТЕС” ПАТ “ДТЕК Дніпрообленерго” – на 20,133 млн м3, ТОВ ВКФ “Найс” – на 21,006 млн м3.

В дійсний час, згідно узагальнених даних звітності за формою № 2ТП- водгосп (річна), в області нараховується 29 підприємств-забруднювачів (в 2020 р. – 35), які здійснюють скид забруднених стічних вод у водні об’єкти.

Зменшились обсяги повторного водовикористання – на 22,511 млн м3, а послідовного – збільшились на 0,253 млн м3.

Порівняльний аналіз основних показників забору та використання води наведено у табл.

Таблиця. Основні показники водокористування та водовідведення води, млн м3 (обсяги оборотної, повторної і послідовно використаної води).

Види економічної діяльності	2019 рік		2020 рік		2021 рік	
	усього, млн м3	% економії свіжої води за рахунок оборотної	усього, млн м3	% економії свіжої води за рахунок оборотної	усього, млн м3	% економії свіжої води за рахунок оборотної
Усього за регіоном						
За видами економічної діяльності, у т.ч.:						
- промисловість						
- сільське господарство		–		–		–
- транспорт						
- будівництво				–		
- торгівля та громадське харчування		–		–		
- МТЗ		–	–	–		
- житлокомунгосп та побутобслуговування						

*Регіональний офіс водних ресурсів на даний час не володіє означеними даними, в зв’язку з оновленням та удосконаленням програмного забезпечення звітності за формою №2ТП- водгосп (річна).

**не передбачено програмним забезпеченням звітності за формою №2ТП-водгосп (річна).

Забруднення поверхневих вод

У 2021 р. у поверхневі водні об’єкти Дніпропетровської області було скинуто у складі зворотних вод – 373,16 тис. т забруднюючих речовин. У порівнянні з 2020 р. спостерігалось збільшення сумарного обсягу скинутих забруднюючих речовин на 30,82 тис. т.

Скиди органічних речовин, а саме, БСК та ХСК підприємствами- водокористувачами Дніпропетровської області, що звітують за формою № 2ТП- водгосп (річна) становили, відповідно, 1,9925 тис. т та 8,50257 тис. т за рік.

Скиди біогенних речовин у водні об’єкти басейну річки Дніпро в межах Дніпропетровської області визначені за такими показниками як: азот амонійний, нітрит-іони, нітрат-іони, фосфати та становили році – 7,0419 тис. т/рік.

Скиди небезпечних речовин (метали та інші) по Дніпропетровській області за 2021 рік становили:

- важких металів, які не входять до групи пріоритетних речовин: алюмінію – 0,0072 тис. т, заліза – 0,037 тис. т, кобальту – 0,0000002 тис. т, марганцю – 0,0000513 тис. т, міді – 0,0006 тис. т, хрому загального – 0,0013 тис. т, хрому 6+ – 0,0000017 тис. т, цинку – 0,0014928 тис. т.

- несинтетичні показники групи важких металів: 0,0000132 тис. т сполук кадмію, 0,003877 тис. т сполук нікелю та 0,0000382 тис. т сполук свинцю.

- несинтетичних забруднюючих речовин: нафтопродуктів – 0,0355 тис. т, СПАР – 0,01392 тис. т, карбамідів – 0,0054648 тис. т, фенолів – 0,0000339 тис. т.

Інформація про скиди в поверхневі водні об'єкти забруднюючих речовин у складі зворотних вод за 2021 рік в порівнянні з 2019 та 2020 роками, наведена у таблиці 00.

Таблиця. Забруднюючі речовини у складі зворотних вод

	Скидання забруднюючих речовин за регіоном	2019 рік	2020 рік	2021 рік
		Обсяг забруднюючих речовин, тис. т	Обсяг забруднюючих речовин, тис. т	Обсяг забруднюючих речовин, тис. т
Перелік скинутих забруднюючих речовин				
	БСК5			
	Нафтопродукти			
	Завислі речовини			
	Сухий залишок			
	Сульфати			
	Хлориди			
	Азот амонійний			
	Феноли			
	Нітрати			
	СПАР			
	Залізо			
	Мідь			
	Цинк			
	Нікель			
	Хром 6+			
	Алюміній			
	Свинець			
	Кадмій			
	Кобальт			
	Карбамід			
	Марганець			
	Нітроти			
	Фтор			
	Ціаніди			
	Роданіди			
	ХСК			
	Толуол			
	Фосфати			
	Хром загальний			
	Всього:			

Існуючі системи водопостачання та водовідведення області знаходяться переважно в незадовільному стані, очисні споруди працюють неефективно та потребують ремонту та реконструкції.

В цілому, перевантаження очисних споруд у більшості основних водокористувачів області не спостерігається, проте, якість очищення стічних вод незадовільна, низка показників перевищує нормативи гранично- допустимого скиду забруднюючих речовин (ГДС) і не дозволяє досягнути категорії “нормативно-очищені”.

Якість поверхневих вод

Постановою Кабінету Міністрів України від 19 вересня 2018 р. № 758 “Порядок здійснення державного моніторингу вод” визначено одним з суб’єктів державного моніторингу вод Держводагентство, на яке покладено здійснення державного моніторингу масивів поверхневих вод, включаючи прибережні води.

Відповідно до “Порядку здійснення державного моніторингу вод”, затвердженого наказом Держводагентства України від 24.06.2020 № 587 (далі – Порядок), лабораторія моніторингу вод та ґрунтів РОВР у Дніпропетровській області (далі – лабораторія) в 2020 році здійснювала контроль в 16 постійних пунктах спостереження масивів поверхневих вод. Пункти спостереження розташовані на річках:

- р. Дніпро (Кам’янське водосховище) – 2 створи;
- р. Дніпро (Дніпровське водосховище) – 5 створів;
- р. Дніпро (Каховське водосховище) – 4 створи;
- р. Інгулець – 2 створи;
- р. Саксагань (Макортовське водосховище) – 1 створ;
- Канал Дніпро–Кривий Ріг – 2 створи.

Місця розташування та періодичність відбору проб в цих пунктах наведені в таблиці 00.

Таблиця. Місця розташування та періодичність відбору проб у пунктах спостереження

№ з/п	Місце розташування пунктів спостереження	Періодичність відбору проб
Кам’янське водосховище (суббасейн Середнього Дніпра)		
	476 км, м. Верхньодніпровськ, питний в/з	щомісячно
	462 км, с-ще Аули, питний в/з м. Дніпро та м. Кам’янське	щомісячно
Дніпровське водосховище (суббасейн Нижнього Дніпра)		
	420 км, м. Дніпро, правий берег, Кайдакський питний в/з	щомісячно
	420 км, м. Дніпро, лівий берег, Ломовський питний в/з	щомісячно
	404 км, м. Дніпро, ВП “ПдТЭС” ПАТ “ДТЕК Дніпроенерго”, питний в/з	щомісячно
	372 км, с. Воронове, питний в/з водоводу ДМП ВКП “Дніпро-Західний Донбас”	щомісячно
	365 км, с. Військове, питний в/з Солонянського району	щомісячно
Каховське водосховище (суббасейн Нижнього Дніпра)		
	245 км – м. Марганець, питний в/з	щомісячно
	236 км – КП “Дніпро”, с. Придніпровське	щомісячно
	228 км – м. Нікополь, питний в/з	щомісячно
	201 км – м. Покров, питний в/з	щомісячно
Канал Дніпро–Кривий Ріг (суббасейн Нижнього Дніпра)		
	196 км – с. Мар’янське, ГВС каналу Дніпро-Кривий Ріг	щомісячно
	канал Дніпро-Кривий Ріг, Південне в-ще, 43 км, питн. в/з	щомісячно
р. Саксагань (Макортовське водосховище) (суббасейн Нижнього Дніпра)		
	65 км – КП ПМР “Житлокомплекс” питний в/зм. П’ятихатки	щомісячно
р. Інгулець (суббасейн Нижнього Дніпра)		
	335 км – Карачунівське водосховище, питний в/з м. Кривий Ріг	щомісячно
	265 км – с. Андріївка	щомісячно

Протягом 2021 року, відповідно до Програми, лабораторією РОВР у Дніпропетровській області відібрано 274 проби води та виконано 5287 гідрохімічних вимірювань (таблиця 00).

Таблиця. Показники виконання Програми

Показники виконання	Одиниці виміру	квартал	квартал	квартал	квартал	Всього 2021 р.
За Програмою гідрохімічного моніторингу поверхневих вод	<u>проб</u> вимірювань					

Річка Дніпро

Щомісячно, протягом року, лабораторією виконувались вимірювання за 21 показниками гідрохімічного складу поверхневої води.

Результати вимірювань середньорічних концентрації (в мг/дм³) за основними показниками забруднення по Кам'янському, Дніпровському та Каховському водосховищам за 2020 – 2021 рр. наведені у таблицях 00.

Таблиця. Основні показники забруднення Кам'янського водосховища у 2020 – 2021 рр.

Показники вимірювання	Кам'янське водосховище, пункти спостереження	
	Питний водозабір м. Верхньодніпровськ	Питний водозабір с. Аули
	2020 р. / 2021 р.	
БСК5		
ХСК		
Амоній-іони		
Сухий залишок		
Сульфат-іони		
Хлорид-іони		
Залізо загальне		
Нафтопродукти		
Марганець		

Порівняльний аналіз якості води р. Дніпро (Кам'янське, Дніпровське, Каховське водосховища) по пунктах спостереження протягом 2020 – 2021 рр. дозволяє зробити такі висновки:

кість річкової води в районах основних питних водозаборів річки Дніпро суттєво не змінилася в порівнянні з 2020 роком. В 2021 р. середньорічні концентрації показників солемісту води р. Дніпро в межах Дніпропетровської області – на рівні значень минулого року. Так, середньорічний вміст сухого залишку – 294 мг/дм³, сульфат-іонів – 42,4 мг/дм³, хлорид-іонів – 33,5 мг/дм³. За такими показниками забруднення як: ХСК, залізо загальне, амоній-іони, якість води у порівнянні з минулим роком декілька покращилась (ХСК – 30,9 мгО/дм³ у 2020 р., 29,5 мгО/дм³ у 2021 р., залізо загальне – 0,14 мг/дм³ у 2020 р., 0,13 мг/дм³ у 2021 р., амоній-іони – 0,32 мг/дм³ у 2020 р., 0,29 мг/дм³ у 2021 р.). За показниками фосфат-іони, марганець якісний стан води погіршився у порівнянні з 2020 р. (фосфат-іони – 0,18 мг/дм³ у 2020 р., 0,23 мг/дм³ у 2021 р., марганець – 0,03 мг/дм³ у 2020 р., 0,05 мг/дм³ у 2021 р.).

постерігається деяке збільшення мінералізації води уздовж каскаду дніпровських водосховищ: сухий залишок з 269 мг/дм³ у створі питний водозабір м. Верхньодніпровськ (Кам'янське водосховище) до 305 мг/дм³ м. Покров (Каховське водосховище), хлорид-іони – з 27,2 мг/дм³ до 35,9 мг/дм³, сульфат- іони – з 32,2 мг/дм³ до 43,1 мг/дм³. Насамперед, це обумовлено впливом високомінералізованих притоків р. Дніпро та зворотних вод великих міст, які розташовані уздовж річки.

аксимальні значення за показниками органічного забруднення фіксувались в районах питних водозаборів річки в липні - вересні: ХСК – до 38,0 мгО₂/дм³, БСК5 – до 4,8 мгО₂/дм³, амоній-іони- 0,64 мг/дм³, залізо загальне – 0,33 мг/дм³, фосфат-іони – 0,61 мг/дм³, марганець – 0,27 мг/дм³. Найнижчі значення за вмістом розчиненого кисню визначені в липні-серпні – до 4,60 мгО₂/дм³.

Зростання вмісту марганцю, БСК5, ХСК, фосфат-іонів, амоній-іонів та зниження розчиненого кисню, як зазвичай, спостерігалось в другій половині літа і на початку осені, як наслідок встановлення високих температур повітря і води, а також росту біохімічних процесів.

РОСЛИННИЙ ТА ТВАРИННИЙ СВІТ

Рослинний світ

Дніпропетровська область розташована в двох підзонах справжнього степу. Все лівобережжя і більша частина правобережжя знаходяться в підзоні різнотравно-типчакково-ковилового степу. Крайній південний захід правобережжя Дніпропетровської області знаходиться в межах підзони типчакково-ковилового степу.

Для підзони різнотравно-типчакково-ковилового степу є характерним переважання видів злакових (приспосованих до умов сухого степового клімату): ковила пірчаста ковила волосиста типчак (вівсяниця), тонконіг вузьколистий, стоколос безостий, пирій повзучий та значна участь різнотрав'я. У межах підзони типчакково-ковилового степу зменшується частка різнотрав'я.

Але антропогенний фактор змінив природний розвиток степу. Майже вся територія міжрічч (крім долинних та балкових схилів) розорана та представлена агроценозами із системою полезахисних лісосмуг. Типова різнотравно-типчакково-ковилова рослинність залишилась тільки на схилах балок, у перелісках, де ґрунти мало придатні під рілля.

За останнє сторіччя становище природної рослинності різко погіршилося – залишки степових зональних та інших типів рослинності були деградовані.

В останні два десятиріччя ділянки степової рослинності менше страждають від випасу, що дає можливість відновлення ковилових угруповань, підвищення фіторізноманіття, у тому числі рідкісних та зникаючих видів.

Природні лісові екосистеми Дніпропетровської області знаходяться у передкризовому стані. Відбувається значне зменшення біорізноманіття. Лучна рослинність, яка зосереджена в долинах річок і тальвегах балок. порівняно з ліською та степовою рослинністю має невелику площу та на наш час найчастіше змінюється галофільними угрупованнями. Вторинні рослинні угруповання екосистеми формуються на порушених землях спонтанно, найчастіше утворюючи своєрідні рідколісся, котрі через 40-50 років після початку формування набувають риси природних рослинних фітоценозів.

Штучні екосистеми, що існують в умовах екологічної невідповідності лісів до умов степової зони мають нижчу здатність до саморегуляції і потребують більшої уваги під час догляду.

Зарегулювання р. Дніпра та його притоків сприяє порушенню природного режиму повені, зниженню рівня ґрунтових вод. Це веде до катастрофічних сукцесій лісових біогеоценозів, зпустелювання – заміни одних біогеоценозів на інші, похідні, навіть до інших типів біогеоценозів – лучних, степових, солонцюво-солончакових.

Рослинність водойм у сучасний період у більшості деградована і перетворена на болотні угруповання, які переважають не тільки у заплавах, але і в руслах малих річок та озер. Особливої уваги заслуговують водойми в межах Дніпропетровського мегаполісу, які колись прикрашали міське середовище завдяки різноманітній, естетично цінній рослинності, а зараз знаходяться в умовах підвищеного антропогенного навантаження і потребують негайних заходів щодо їх відновлення.

Усе вищенаведене призвело до того, що більшість в минулому самих звичайних видів рослин стали в тій чи іншій мірі рідкісними, зникаючими і у даний час включені до Червоної книги України, Червоного списку Дніпропетровської області. В області розроблена програма відтворення рідкісних та зникаючих видів рослин у Ботанічному саду Дніпропетровського національного університету та в Криворізькому ботанічному саду.

Чужорідні види рослин

На території області зареєстровано 313 видів адвентивних судинних рослин. Це складає 17,2 % від загальної кількості видів рослин.

Частина їх є інвазійними видами, які добре пристосувалися до місцевих умов, є постійними у складі природних рослинних угруповань, а, іноді і заміщують домінуючі види у цих угрупованнях.

Міграція рослин, розселення видів на нові території існувала завжди. Цей процес вважається одним із пускових механізмів в еволюції рослинного світу. Але сучасні величезні масштаби та небачена інтенсивність цих процесів, безумовно, несуть значну загрозу довкіллю. Неконтрольовані інвазії все нових та нових рослин на нові для них території, особливо видів небезпечних для сільськогосподарських культур, тварин та людини веде до біологічного забруднення довкілля, в тому числі загрожує порушенням та зруйнуванням унікальної аборигенної рослинності.

Тваринний світ

Фауна хребетних нараховує 384 види тварин. Їх сучасний вигляд сформований за рахунок лісових та гідрофільних видів. З лісовими ландшафтами пов'язані 47% видів, із гідроценозами – 37 %, із степовими та польовими – 17 %, із населеними пунктами – 6 % видів тварин. Теріофауна включає 62 види (Булахов, Пахомов, 2006 р.).

У степових системах домінуюче положення займають мишоподібні гризуни, ховрах сірий, сліпак звичайний, заєць сірий, лисиця звичайна. У заплавах лісах – численний кріт європейський, бурозубка звичайна, вовк, ласка, куниця, кабан дикий.

На прикладі досліджень орнітофауни Присамар'я А.А. Губкін (1972) вказує на високу щільність розміщення птахів в умовах степових екосистем (до 6,4 ос./га). В.В. Стаховський наводить реєстр тієї ж території, до якого включено 240 видів птахів. У степовому Придніпров'ї А.А. Губкіним зареєстровано на гніздуванні 145 видів гніздових птахів (1972). Учений зауважує, що для степових ділянок характерні жайворонок польовий (*Alauda arvensis*), жовта трясогузка (*Motacilla flava*), перепілка (*Coturnix coturnix*).

Фауна амфібій степу налічує 10 видів (Булахов та ін., 2007), найхарактерніші серед яких – часничниця звичайна (*Pelobates fuscus*), ропуха зелена (*Bufo viridis*),

жаба озерна (*Rana ridibunda*) та інші. У межах степового Придніпров'я також знайдено 11 видів рептилій (Булахов та ін., 2007).

Зарегулювання стоку більшості малих річок і Дніпра спричинило трансформацію екологічних комплексів риб і майже повну заміну реофільного комплексу лімнофільним. Іхтіофауна за сучасними даними налічує 50 видів риб і круглоротих, що належать до 13 родин 7 фауністичних комплексів.

Як відомо, головною особливістю фауни є її динамічність, що визначається можливостями та історично сформованими особливостями її видів до зміни свого місця у просторі і надзвичайно динамічній структурі угруповань у часі. На відміну від інших груп живих організмів, тварини активно переміщуються у просторі, змінюючи своє положення відповідно до змін факторів середовища та змін ресурсів. Тому всі заходи і програми щодо охорони фауни повинні враховувати цю її особливість, яка виявляється як в сезонних циклах, так і в багаторічних (при тому доволі стрімких) змінах ареалів, у міграціях, інвазіях, хвилях чисельності тощо. Сезонні та багаторічні зміни локальних угруповань вимагають розробки динамічної системи охорони біорізноманіття загалом і раритетних видів зокрема.

Питання збереження біорізноманіття включені до Дніпропетровської обласної комплексної програми (стратегії) екологічної безпеки та запобігання змінам клімату на 2016 – 2025 роки (рішення Дніпропетровської обласної ради від 21.10.2015 № 680-34/VI). Аналіз багаторічних даних свідчить про те, що заповідний режим та заходи з охорони безумовно позитивно впливають на стан мешкання та перебування усіх рідкісних видів тварин на території Дніпропетровської області.

Динаміка чисельності основних видів мисливських тварин наведена в таблиці 00.

Таблиця 00 Динаміка чисельності основних видів мисливських тварин (особин)

Види мисливських тварин	2019 рік	2020 рік	2021 рік
Кабан	1046	1140	1312

Козуля	5140	5557	5951
Заєць-русак	108904	109300	101385
Фазан	43214	44656	50424
Сіра куріпка	89467	81634	78555
Ондатра	–	–	–
Лисиця	–	1595	1638
Вовк	48	–	–
Єнотовидна собака	340	–	–
Борсук	626	–	660
Видра	79	–	109
Куниця	499	–	552
Тхір	20	–	–

Стан і ведення мисливського та рибного господарств

Площа мисливських угідь, наданих у користування становить 2414,689 тис. га, в тому числі: Дніпропетровської обласної організації Українського товариства мисливців та рибалок – 2174,11 тис. га, Дніпропетровської гарнізонної організації товариства військових мисливців та рибалок Збройних Сил України – 44,0 тис. га, ДП “Верхньодніпровське лісове господарство” – 22,064 тис. га (рішення Дніпропетровської обласної ради від 21.06.2013 № 451-19/VI), Криничанське районне товариство мисливців та рибалок – 147,98 тис. га (рішення Дніпропетровської обласної ради від 20.06.2014 № 544-26/VI), ТОВ “Технометсервіс” – 6,918 тис. га (рішення Дніпропетровської обласної ради від 25.09.2008 № 450-16/V, Криворізька гарнізонна організація Товариства військових мисливців та рибалок Збройних Сил України – 9,185 тис. га (рішення Дніпропетровської обласної ради від 21.10.2015 № 690-34/VI), ДП “Васильківське лісове господарство” – 10,430 тис. га (рішення Дніпропетровської обласної ради від 25.10.2019 № 511-18/ VII). Динаміка добування мисливських тварин наведена у таблиці 2.18.

Таблиця 2.18 Добування основних видів мисливських тварин (особин)

Рік	Види мисливських тварин	Затверджений ліміт добування	Видано ліцензій	Добуто	Не використано ліцензій	Причина невикористання
2019	кабан	77	77	71	–	–
	козуля	65	65	61	–	–
2020	кабан	93	93	81	12	–
	козуля	88	88	88	–	–
2021	кабан	105	105	105	–	–
	козуля	122	122	122	–	–

Питання ведення рибного господарства, організацію та контроль вилучення водних живих ресурсів на водоймах Дніпропетровської області здійснює Управління Державного агентства рибного господарства у Дніпропетровській області. Обсяги вилучення водних живих ресурсів, режими СТРГ визначаються на основі біологічних обґрунтувань, які розроблює НДІ біології Дніпропетровського національного університету та Інститут рибного господарства УААН. Динаміка вилову риби наведена в таблиці 00. З метою забезпечення охорони, відтворення водних біоресурсів у рибогосподарських водних об’єктах Дніпропетровської області, на період нересту, в рамках операції “Нерест-2021”, підготовлено розпорядження голови облдержадміністрації від 24.03.2021 № Р-289/0/3-21 “Про створення у 2021 році обласної міжвідомчої робочої групи з охорони та відтворення водних біоресурсів”.

Таблиця 00 Динаміка вилову риби

Рік	Назва водного об’єкту	Затверджений ліміт вилову*, т/рік	Фактичний вилов, т/рік
2019	Дніпровське (Запорізьке) водосховище, в межах Дніпропетровської обл.	407*	1068.909

	Каховське водосховище, в межах Дніпропетровської обл.	908*	1059,335
	Кам'янське водосховище, в межах Дніпропетровської обл.	1,073*	1153,613
Усього по області		-	3281,857
2020	Дніпровське (Запорізьке) водосховище, в межах Дніпропетровської обл.	426*	1083,215
	Каховське водосховище, в межах Дніпропетровської обл.	807*	973,397
	Кам'янське водосховище, в межах Дніпропетровської обл.	1,001*	916,088
Усього по області		-	2972,700
2021	Дніпровське (Запорізьке) водосховище, в межах Дніпропетровської обл.	521,0	990,649
	Каховське водосховище, в межах Дніпропетровської обл.	966,0	907,668
	Кам'янське водосховище, в межах Дніпропетровської обл.	1320,0	957,165
Усього по області		-	2855,482

Охорона та відтворення видів тварин, занесених до Червоної книги України, та тих, що підпадають під дію міжнародних договорів

На території Дніпропетровської області зустрічаються 132 види тварин, занесених до Червоної книги України, з них круглих черв'яків – 1, кільчастих черв'яків – 2, членистоногих – 66, хордових – 63.

Також зустрічаються 29 видів тварин, що занесені до додатків Конвенції про міжнародну торгівлю видами дикої фауни і флори та перебувають під загрозою зникнення (CITES); 241 види тварин, занесені до додатків Конвенції про охорону дикої флори та фауни і природних середовищ існування в Європі (Бернської конвенції); 96 види, занесені до додатків Конвенції про збереження мігруючих видів диких тварин (Боннської конвенції, CMS); 52 видів, що охороняються відповідно до Угоди про збереження афро-євразійських мігруючих водноболотних птахів (AEWA); 7 видів, що охороняються відповідно до Угоди про збереження популяцій європейських кажанів (EUROBATS).

У межах природного заповідника “Дніпровсько-Орільський” охороняються види тварин, занесених до Червоної книги України, а також ті, що підпадають під дію міжнародних договорів (див. табл. 00).

Збільшення чисельності деяких охоронюваних видів тварин пов'язано як із удосконаленням заходів з охорони, так і з наданням статусу охорони новим видам у кожній наступній редакції Червоної книги України.

Таблиця 00 Динаміка вилову риби

	2019 рік	2020 рік	2021 рік
БЕЗХРЕБЕТНІ (INVERTEBRATA)			
Клас МАЛОЩЕТИНКОВІ ЧЕРВИ (OLYGOCHAETA)			
Види тварин, занесені до Червоної книги України, од.	1	1	1
Клас П'ЯВКИ (HIRUDINEA)			
Види тварин, занесені до Червоної книги України, од.	2	2	2
Види тварин, занесені до додатків Конвенції про охорону дикої флори та фауни і природних середовищ існування в Європі (Бернської конвенції), од.	-	-	1
Клас КОМАХИ (INSECTA)			

Види тварин, занесені до Червоної книги України, од.	33	33	30
Види тварин, занесені до додатків	6	6	7
ХРЕБЕТНІ (VERTEBRATA)			
Клас ПРОМЕНЕПЕРІ РИБИ (ACTINOPTERYGII)			
Види тварин, занесені до Червоної книги України, од.	7	7	9
Види тварин, занесені до додатків Конвенції про охорону дикої флори та фауни і природних середовищ існування в Європі (Бернської конвенції), од.	17	17	16
Клас РЕПТИЛІЇ (REPTILIA)			
Види тварин, занесені до Червоної книги України, од.	3	3	3
Види тварин, занесені до додатків Конвенції про охорону дикої флори та фауни і природних середовищ існування в Європі (Бернської конвенції), од.	9	9	9

ПРИРОДООХОРОННІ ТЕРИТОРІЇ, ЕКОЛОГІЧНА МЕРЕЖА

Природно-заповідний фонд

На території Дніпропетровської області розвинені різноманітні типи байрачних лісів, балкові ландшафти з осередками ендемічної степової флори та фауни. У межах області є реліктовий Самарський бір – унікальне природне утворення, якому немає рівних у світі. У долинах степових річок і балках на поверхню виходять кристалічні породи, на яких формуються своєрідні біогеоценози. У долинах малих річок формуються багаті біологічним різноманіттям заплавно- борові та водно-болотні комплекси.

З метою розширення площі територій природоохоронного призначення, поліпшення умов для формування та відновлення довкілля, збереження ландшафтного та біологічного різноманіття у 2017 році рішенням Дніпропетровської обласної ради від 24.03.2017 № 176-8/VII затверджено Проект схеми формування екологічної мережі Дніпропетровської області.

На сучасному етапі розвитку господарювання в межах Дніпропетровської області спостерігається посилення впливу антропогенних чинників на структурні елементи екомережі (див. табл. 00) та стан біорізноманіття. Зокрема відбувається відновлення діяльності гірничодобувних підприємств, відведення нових територій під будівництво кар'єрів по видобутку корисних копалин, промислових об'єктів, житлової забудови, влаштування полігонів твердих побутових відходів. До складу цих земель значною мірою потрапляють і природні території, які могли б стати елементами екомережі, але втрачаються безповоротно внаслідок вище зазначеної діяльності. За останні роки підсилюється вплив на балково-степові екосистеми, які займають важливе місце в системі екомережі Дніпропетровської області. Тут через надмірне випасання (або навпаки раптове припинення випасу), постійні випалювання сухих залишків природної трав'яної рослинності. Останній є причиною значних трансформацій у видовому складі та характері угруповань степової рослинності.

Помітно скоротилась кількість вегетуючих та квітучих ефемероїдів і ефемерів, у тому числі рідкісних та зникаючих видів, занесених до Червоної книги України. З другого боку, після випалів звільнені екологічні ніші швидко заповнюються види з активною екологічною стратегією, внаслідок чого ділянки ковилових та типчакових степів починають поступово заміщуватися угрупованнями пирію повзучого, куничника наземного та інших довгокореневищних злаків. Полезахисні лісосмуги повсюдно, а особливо в південних районах області, потерпають не тільки від випалів, але й від незаконних рубок. Внаслідок цього значна частина лісосмуг втратила захисні функції, має вигляд дуже розріджених насаджень, а подекуди знищена повністю.

У більш задовільному стані знаходяться землі лісового фонду, які є важливим елементом екомережі, але в області, яка знаходиться в степовій зоні, ліси займають незначні площі і не можуть суттєво впливати на формування безперервного екологічного каркасу. Крім того, в лісах відбуваються лісовідновні та суцільні санітарні рубки, нерідко трапляються лісові

пожежі, влаштовуються локальні кар'єри для видобутку піску, що загалом також поступово знижує захисну роль лісів для довкілля та їх значення як елементів екомережі.

Таблиця 00 Складові структурних елементів екологічної мережі

Категорії об'єктів ПЗФ	Об'єкти ПЗФ					
	Загальнодержавного значення		місцевого значення		разом	
	кількість, од.	площа, га	кількість, од.	площа, га	кількість, од.	площа, га
Природні заповідники	1	3766,2	-	-	1	3766,2
Біосферні заповідники	-	-	-	-	-	-
Національні природні парки	-	-	-	-	-	-
Регіональні ландшафтні парки	-	-	4	14099,66	6	14413,66
Заказники, усього	25	32573,78	82	48388,99	107	80962,77
у тому числі:						
ландшафтні	16	28538,78	49	39002,29	63	67541,07
лісові	5	2955	3	1021	8	3976
ботанічні	2	332	19	4710	21	5042
загальнозоологічні	-	-	1	287	1	287
орнітологічні	2	748	3	462,6	5	1210,6
ентомологічні	-	-	4	462,6	4	462,1
іхтіологічні	-	-	2	2422	2	2422
гідрологічні	-	-	1	22	1	22
загальногеологічні	-	-	-	-	-	-
палеонтологічні	-	-	-	-	-	-
карстово-спелеологічні	-	-	-	-	-	-
Пам'ятки природи, усього	3	148	50	363,94	53	511,94
у тому числі:						
комплексні	1	30	1	3,7	2	33,7
ботанічні	1	56	35	312,24	36	368,24
зоологічні	-	-	-	-	-	-
гідрологічні	-	-	2	3,5	2	3,5
геологічні	1	62	12	44,5	13	106,5
Заповідні урочища	-	-	3	466,4	3	466,4
Ботанічні сади	2	108	1	27	3	135
Дендрологічні парки	-	-	1	2,8	1	2,8
Парки-пам'ятки садово-паркового мистецтва	1	45	7	417,5	8	462,5
Зоологічні парки	-	-	-	-	-	-
РАЗОМ	32	36640,98	148	63766,29	182	100721,27

Таблиця 2.16 Природно-заповідний фонд Слобожанської селищної територіальної громади

№	Назва	Категорія	Рік створення	Загальна площа (га)	Район	Територіальна громада
Регіональні ландшафтні парки						

1	Дніпровські ліси		22.02.2019	4514,5	Дніпровський	Слобожанська
Заказники місцевого значення						
2	Балка Бубликова	Ботанічний	29137	11,3	Дніпровський	Слобожанська
3	Балка Липова	Ботанічний	26472	3,1	Дніпровський	Слобожанська
4	Балка Орлова	Ботанічний	29137	9,4	Дніпровський	Слобожанська
5	Балка Осипова	Ботанічний	26472	14,4	Дніпровський	Слобожанська
6	Балка Павлівська	Ботанічний	29137	28	Дніпровський	Слобожанська
Регіональні ландшафтні парки						
7	Павлівський ліс	Ботанічна	26472	5	Дніпровський	Слобожанська

Формування екологічної мережі

З метою розширення площі територій природоохоронного призначення, поліпшення умов для формування та відновлення довкілля, збереження ландшафтного та біологічного різноманіття у 2017 році рішенням Дніпропетровської обласної ради від 24.03.2017 № 176-8/VII затверджено Проект схеми формування екологічної мережі Дніпропетровської області.

Основною метою Програми є формування територіально- функціональної системи екологічної мережі в області, яка забезпечить збільшення відсотку заповідності, а також збереження всього різноманіття природних і напівприродних типів ландшафтів, геологічних пам'яток, ґрунтів, популяцій рідкісних та зникаючих видів флори та фауни регіону, можливість природних шляхів міграції та поширення видів рослин і тварин.

Слід підкреслити, що у складі ключових територій екомережі, організованих за басейновим принципом, не всі ділянки мають однакову природоохоронну цінність, і контури ключових територій не обов'язково мають співпадати з контурами об'єктів природно-заповідного фонду, які створюються в межах цих ключових територій. Адже до складу ключових територій входять не лише ядра, але й сполучні території, екокоридори, і частково навіть відновлювальні ділянки екомережі, які можуть виконувати свої функції поза межами природно- заповідного фонду не менш успішно, аніж у його складі.

Створення повноцінних, реально діючих заповідних об'єктів з власною інфраструктурою, яка повинна враховувати всі природні і соціально-економічні передумови для їх функціонування – складна справа, яка потребує значних коштів і залучення достатнього кваліфікованого науково-виробничого потенціалу.

Загальна площа ключових територій екомережі Дніпропетровської області (рис. 2.7.) складає 798 831 га, в тому числі у відсотках до площі району або міста, а саме:

- Апостолівський район* 32 531 га (23,6 %);
- Васильківський район* 22 405 га (16,8 %);
- Верхньодніпровський район 59 588 га (45,5 %);
- Дніпровський район 32 309 га (23,3 %);
- Криворізький район 32 589 га (24,2 %);
- Криничанський район 35 934 га (21,3 %);
- Магдалинівський район 25 061 га (15,6 %);
- Межівський район 33 749 га (26,9 %);
- Нікопольський район 62 974 га (31,6 %);
- Новомосковський район 62 258 га (30,6 %) ;
- Павлоградський район* 65 808 га (43,1 %);
- Петриківський район 45 984 га (49,5 %);
- Петропавлівський район 25 401 га (20,3 %);

- Покровський район 27 311 га (22,6 %);
- П'ятихатський район 31 348 га (18,3 %);
- Синельниківський район 26 704 га (16,2 %);
- Солонянський район 26 222 га (15,1 %);
- Софіївський район 18 710 га (13,7 %);
- Томаківський район 31 305 га (26,1 %);
- Царичанський район 27 338 га, 30,3 %);
- Широківський район 19 311 га (15,9 %);
- Юр'ївський район 17 185 га (19,1 %);
- місто Дніпро* 16 513 га (40,8 %);
- місто Кам'янське 3 480 га (25,2 %);
- місто Кривий Ріг 16 813 га (41,6 %).

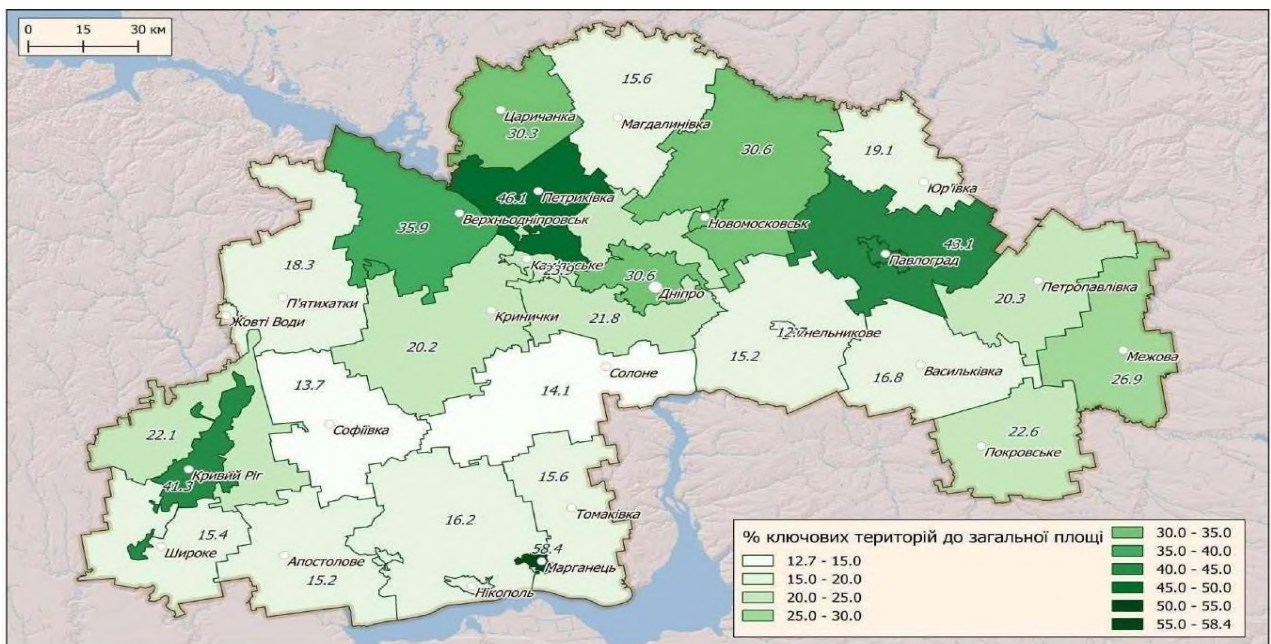


Рисунок. 00. Частка ключових територій екомережі у загальній площі земель по районах Дніпропетровської області

Флора та фауна

На території області зареєстровано 313 видів адвентивних судинних рослин. Це складає 17,2 % від загальної кількості видів рослин.

Частина їх є інвазійними видами, які добре пристосувалися до місцевих умов, є постійними у складі природних рослинних угруповань, а, іноді і заміщують домінуючі види у цих угрупованнях. З погляду багатьох авторів, з появою заносних видів не відбувається збагачення флори, тому що посилення процесу антропогенного впливу викликає неминуче загальне збідніння аутохтонної (місцевої) флори, її спрощення й уніфікацію. Значна інвазійна здатність даних видів становить загрозу аборигенному фіторізноманіттю, негативно впливає на здоров'я населення.

На території Дніпропетровської області зустрічаються 132 види тварин, занесених до Червоної книги України, з них круглих черв'яків - 1, кільчастих черв'яків - 2, членистоногих - 66, хордових - 63. Також зустрічаються 29 видів тварин, що занесені до додатків Конвенції про міжнародну торгівлю видами дикої фауни і флори та перебувають під загрозою зникнення (СІТЕS); 241 вид тварин, занесені до додатків Конвенції про охорону дикої флори та фауни і природних середовищ існування в Європі (Бернської конвенції); 96 видів, занесені до додатків Конвенції про збереження мігруючих видів диких тварин (Боннської конвенції, СМS); 52 види, що охороняються відповідно до Угоди про збереження афро-євразійських мігруючих водно-

болотних птахів (AEWA); 7 видів, що охороняються відповідно до Угоди про збереження популяцій європейських кажанів (EUROBATS).

У межах природного заповідника "Дніпровсько-Орільський" охороняються види тварин, занесених до Червоної книги України, а також ті, що підпадають під дію міжнародних договорів. Збільшення чисельності деяких охоронюваних видів тварин пов'язано як із удосконаленням заходів з охорони так і з наданням статусу охорони новим видам у кожній наступній редакції Червоної книги України.

Як відомо, головною особливістю фауни є її динамічність, що визначається можливостями та історично сформованими особливостями її видів до зміни свого місця у просторі і надзвичайно динамічній структурі угруповань у часі. На відміну від інших груп живих організмів, тварини активно переміщуються у просторі, змінюючи своє положення відповідно до змін факторів середовища та змін ресурсів. Тому всі заходи і програми щодо охорони фауни повинні враховувати цю її особливість, яка виявляється як в сезонних циклах, так і в багаторічних (при тому доволі стрімких) змінах ареалів, у міграціях, інвазіях, хвилях чисельності тощо. Сезонні та багаторічні зміни локальних угруповань вимагають розробки динамічної системи охорони біорізноманіття загалом і раритетних видів зокрема.

ЗАБРУДНЕННЯ ПОВІТРЯ, ВОДИ, ҐРУНТУ. ШКОДА, ЗАПОДІЯНА ПРИРОДНОМУ СЕРЕДОВИЩУ ВІЙНОЮ З РФ

Якість повітря є одним з головних факторів життєзабезпечення – тому у селищі Слобожанське працює станція моніторингу стану повітря, показники якої щоденно надходять до офіційного ресурсу Міндовкілля <https://ecozagroza.gov.ua/> – їх відображення представлено на Рисунку 00.

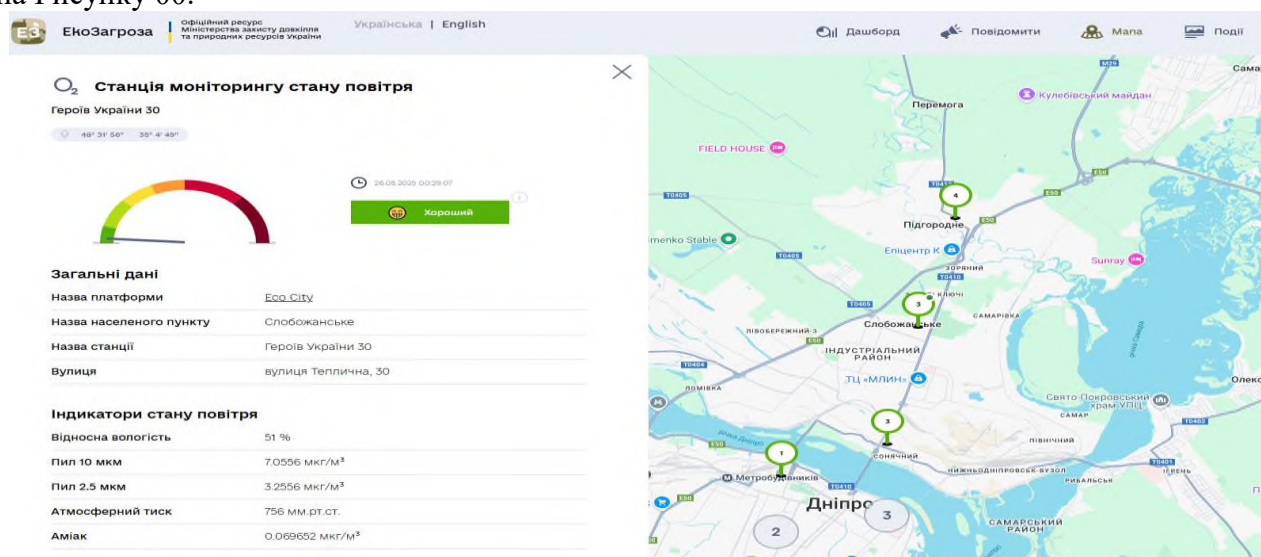


Рисунок 00. Відображення результатів моніторингу стану повітря громади у системі ЕкоЗагроза

Викиди шкідливих речовин в Дніпропетровській області в атмосферу у 2021 році становили 537,6 тис. т, що на 2,9 тис. т (0,6 %) більше, ніж у 2020 році.

У складі викинутих забруднюючих речовин оксиди вуглецю становлять 273,038 тис. т; діоксиди сірки – 55,121 тис. т; речовини у вигляді суспендованих твердих частинок – 56,927 тис. т; діоксиди азоту – 26,558 тис. т; тощо.

РОЗДІЛ 4. ЖИТЛОВА ТА СОЦІАЛЬНА ІНФРАСТРУКТУРА

ЖИТЛОВА ЗАБУДОВА, ПОСЛУГИ ЖИТЛОВО-КОМУНАЛЬНОГО ГОСПОДАРСТВА

Слобожанська селищна територіальна громада функціонує як активна приміська зона Дніпропетровського обласного центру. Основною містобудівною тенденцією є інтенсивна субурбанізація – процес масового переселення мешканців м. Дніпро, внутрішньо-переміщених осіб, що супроводжується активним будівництвом житла, переважно багатоквартирного, на

території громади, зокрема у селищі Слобожанське. Це призводить до швидкого зростання кількості жителів у цій частині громади та динамічно змінює соціально-економічні потреби, створюючи зростаючий попит на місця в школах та дошкільних закладах, а також на інфраструктуру та послуги.

Щодо житлово-комунального господарства, в громаді функціонує система централізованого збору побутового сміття, яка охоплює всі населені пункти. Відходи вивозяться на об'єкти видалення відходів (полігони інших громад відповідно до кластерності). Незважаючи на охоплення всіх населених пунктів централізованим збором ТПВ, громада не має власної інфраструктури для відновлення відходів (сортувальні, переробні потужності).

Інфраструктура для забезпечення послугами централізованого тепло-, водопостачання та водовідведення потребує значних капіталовкладень, оскільки комунікації були прокладені в основному в 70-х та 80-х роках. Застарілі мережі спричиняють недопустимі технологічні втрати води, які перевищують 30% (при нормативному рівні 12-15%). Це призводить до збільшення собівартості послуг та неефективного використання ресурсів. Перебування цієї інфраструктури на балансі підприємств сусідніх громад створює складності у реалізації проєктів модернізації та обмеження контролю з боку громади за якістю послуг та процесом тарифоутворення, що негативно впливає на інтереси споживачів.

Існують недоліки централізованих систем теплопостачання, водопостачання та водовідведення, що включають застарілі комунікації, які потребують значних капіталовкладень. Також спостерігається нерівномірність інфраструктурного забезпечення населених пунктів громади, особливо його недостатній розвиток на територіях приєднаних 2021 року.

Значна частина багатоквартирного житлового фонду характеризується високим рівнем фізичного зносу (за оцінками, понад 60% фонду, збудованого до 1990 року). Це вимагає капітального ремонту та енергоефективної модернізації.

Варто зазначити, що хоча на території громади проводиться багато ремонтних робіт та втілюються інвестиційні проєкти, зокрема у житлових будинках, житлове господарство потребує підтримки. Спостерігається пасивність мешканців у реалізації Закону України «Про особливості здійснення права власності у багатоквартирному будинку» щодо створення ОСББ (Об'єднання співвласників багатоквартирного будинку). Ця обставина є ключовою юридичною перешкодою для залучення зовнішнього фінансування (зокрема, програм Фонду енергоефективності, де ОСББ є єдиним правомочним заявником), ефективного управління та утримання будинку за рахунок власників, перекладаючи фінансове навантаження на місцевий бюджет.

УСІ МЕРЕЖІ ГУМАНІТАРНОЇ СФЕРИ

Слобожанська громада має розгалужену мережу закладів гуманітарної сфери, яка поповнилася значною кількістю об'єктів соціальної інфраструктури (дошкільні навчальні заклади, школи, заклади культури та охорони здоров'я тощо) за рахунок приєднання трьох колишніх сільських рад у жовтні 2020 року. Ці сфери потребують структурної та програмної реорганізації для підвищення ефективності їхньої діяльності.

• **Освіта:** У громаді функціонує 9 закладів освіти, зокрема 3 дошкільних заклади (з 4 дошкільними підрозділами), які відвідують 1017 дітей у 43 групах. Також є 6 закладів загальної середньої освіти (5 ліцеїв та 1 початкова школа, з них 4 заклади мають дошкільні підрозділи) та 1 позашкільний підрозділ (центр позашкільної освіти). Однак, одним з негативних чинників є нестача місць у закладах шкільної та дошкільної освіти селища Слобожанське, що є наслідком швидкого зростання кількості жителів.

• **Культура:** На території громади діє 10 закладів сфери культури, серед яких 4 клубні заклади (КЗ «Центр культури та дозвілля «Слобожанський» ССР, Будинок культури с. Степове, Будинок культури с. Партизанське, Будинок культури с. Олександрівка) та 5 бібліотечних установ (КЗ «Слобожанська бібліотека» ССР, Бібліотека с. Степове, Бібліотека с. Партизанське, Бібліотека с. Олександрівка, Бібліотека с. Балівка). Також є 1 мистецька школа (КЗ «Слобожанська мистецька школа» ССР).

• **Охорона здоров'я:** Громада має 9 закладів охорони здоров'я. Первинна ланка представлена КНП «Центр первинної медико-санітарної допомоги» ССР, до складу якого входять Слобожанська АЗПСМ, Степнянська АЗПСМ, Балівська АЗПСМ, Партизанська АЗПСМ, Олександрівська АЗПСМ, ФП с. Василівка та ФП Нижньодніпровський. Вторинна ланка представлена КП «Слобожанська центральна лікарня» ССР, яка надає послуги за 21 пакетом (у т.ч. 20 пакетів вторинної допомоги та 1 первинної). Крім того, на території громади функціонують приватні медичні заклади: Дніпровський медико-хірургічний центр ім. М.І. Пірогова та Медичний центр Sky Med.

• **Соціальна допомога:** Сфера соціальної допомоги представлена Управлінням соціального захисту населення ССР, Службою у справах дітей ССР та КЗ «Центр надання соціальних послуг» ССР. Останнім часом активізувалася робота із залучення громадського сектору до вирішення місцевих питань соціального характеру та активізації населення (зокрема, молоді).

• **Фізична культура і спорт:** У громаді діє 1 установа — КЗ «Слобожанський селищний центр фізичного здоров'я населення «Спорт для всіх»». Дитячо-юнацька спортивна школа Слобожанської селищної ради, Інфраструктура включає 1 спортивний комплекс (з плавальним басейном), 1 ковзанку (ТРЦ «Караван»), 3 футбольні поля, 10 спортивних залів (включаючи тренажерні зали), 1 стрілецький тир та 5 пристосованих приміщень для занять спортом, а також 8 прибудинкових тренажерних майданчики.

РОЗДІЛ 5. АНАЛІЗ НЕГАТИВНИХ ВПЛИВІВ, ЩО ПРИЗВЕЛИ ДО РОЗРОБКИ ПКВ

Розробка Плану комплексного відновлення (ПКВ), була спричинена низкою значних негативних впливів, що суттєво змінили умови функціонування та розвитку громади. Основними чинниками, що зумовили необхідність складання ПКВ є:

• **Активізація військових дій РФ проти України:** Цей фактор поставив країну та всі територіальні громади, включаючи Слобожанську, на межі існування як самостійних суб'єктів прийняття рішень щодо вибору пріоритетів власного розвитку. Він суттєво змінив акценти як прикладення управлінських зусиль, так і розподілу фінансових ресурсів. Близькість розташування Слобожанської громади до території, де ведуться активні бойові дії, також безпосередньо впливає на складнощі процесу стратегічного планування. Це вимагає врахування аспектів безпеки, гуманітарних потреб та перерозподілу ресурсів на підтримку життєдіяльності та стійкості громади в умовах війни.

• **Процес децентралізації та новий адміністративно-територіальний поділ:** Хоча реформа децентралізації є позитивним кроком, для Слобожанської громади опрацювання оновленої версії Стратегії розвитку припало на початкову фазу існування нового адміністративно-територіального поділу. Це призвело до розширення громади за рахунок сусідніх територіальних громад (приєднання трьох сільських рад у жовтні 2020 року). Таке розширення, з одного боку, поповнило майно громади значною кількістю закладів соціальної інфраструктури, але з іншого – створило потребу у структурній та програмній реорганізації цих сфер для підвищення ефективності. Новоприєдані території перебувають на етапі адаптації, що вимагає узгоджених зусиль для інтеграції та забезпечення рівномірного розвитку. Проте, через повномасштабне вторгнення та дію Постанови Кабінету Міністрів України № 590, яка обмежує здійснення видатків з місцевих бюджетів, громада не встигла повноцінно реалізувати заплановані заходи з реорганізації та адаптації новоприєднаних територій.

• **Нерівномірність розвитку та ризики двополюсності:** Близькість громади до обласного центру Дніпра, що призводить до субурбанізації та швидкого зростання кількості мешканців у приміській частині (селище Слобожанське, с. Олександрівка, с. Василівка), створює ризики двополюсності розвитку. Значний наплив людей у північну частину та великі потреби у сфері послуг та інфраструктури можуть призвести до хаотичної забудови. Водночас, інші частини громади можуть зіткнутися зі стагнацією. Це вимагає стратегічного підходу до

просторового планування та розподілу ресурсів для забезпечення збалансованого розвитку всіх населених пунктів.

• **Застаріла інфраструктура та її передача на баланс зовнішніх підприємств:** Системи водопостачання та водовідведення, побудовані в 70-х та 80-х роках, потребують значних капіталовкладень. Передача цієї інфраструктури на баланс водно-каналізаційного підприємства у місті Дніпро створює перешкоди з її модернізацією та контролем за якістю послуг. Це є серйозним викликом для забезпечення базових потреб населення та залучення інвестицій.

• **Пасивність населення у вирішенні житлових питань:** Незважаючи на втілення інвестиційних проектів у житлових будинках, житлове господарство вимагає підтримки, оскільки жителі є пасивними у створенні ОСББ та очікують допомоги від влади. Це свідчить про необхідність активізації громадськості та розробки програм стимулювання самоорганізації.

• **Недостатня інтеграція новозаселених людей:** Міграція населення з Дніпра призводить до недостатньої інтеграції новозаселених людей з місцевим населенням. Це проявляється у незацікавленості сплачувати податки на території громади та брати участь у громадському житті, що може негативно впливати на бюджет та соціальну згуртованість.

• **Об'єктивні та суб'єктивні чинники, що вимагають актуалізації Плану місцевого економічного розвитку:** Хоча План місцевого економічного розвитку був розроблений та затверджений, цілий ряд об'єктивних та суб'єктивних чинників вимагає його суттєвої актуалізації. Це може включати зміни в економічному середовищі, нові виклики та можливості, а також недоліки в його реалізації.

• **Перевантаженість працівників виконавчого апарату ОМС:** Підготовка проектів, заповнення заявок на залучення зовнішніх ресурсів та моніторинг реалізації Стратегії розвитку створюють перевантаження для працівників відповідних підрозділів. Це може уповільнювати процес розвитку та ефективність використання наявних ресурсів.

Усі ці чинники в сукупності підкреслили гостру потребу в комплексному та актуалізованому стратегічному документі, яким і є оновлена Стратегія розвитку Слобожанської територіальної громади. Цей документ покликаний визначити нові пріоритети та напрямки розвитку, враховуючи змінені умови, та забезпечити зрівноважений розвиток громади з інтеграцією екологічної, економічної та соціально-культурної складових.

РОЗДІЛ 6. МІСТОБУДІВНА ДОКУМЕНТАЦІЯ, АНАЛІЗ ЇЇ АКТУАЛЬНОСТІ ТА СТУПІНЬ РЕАЛІЗАЦІЇ

Згідно постанови Кабінету Міністрів України від 14 жовтня 2022 р. № 1159 «Про затвердження Порядку розроблення, проведення громадського обговорення, погодження програм комплексного відновлення області, території територіальної громади (її частини) та внесення змін до них» Програма комплексного відновлення області, території територіальної громади (її частини) не належить до містобудівної документації, не підлягає стратегічній екологічній оцінці, розгляду архітектурно-містобудівною радою. У той же час цією ж постановою визначена необхідність включення у ПКВ окремого розділу з описом наявної у громади містобудівної документації, аналізом її актуальності та ступеня реалізації.

Мета містобудівної документації на місцевому рівні:

• регулювання планування та забудови території громади з урахуванням державних, громадських та приватних інтересів, раціональне використання території;

• створення сприятливих умов для залучення інвестицій у будівництво шляхом забезпечення можливості вибору інвестором найбільш ефективного виду використання земельної ділянки для містобудівних потреб;

• забезпечення вільного доступу громадян до інформації стосовно розвитку громади, взаємоузгодження інтересів громади та інвесторів;

• забезпечення сумісності забудови окремих земельних ділянок з оточуючою забудовою;

- сприяння реалізації завдань довгострокового розвитку громади з урахуванням історико-культурної спадщини та екологічного стану та збереження об'єктів культурної спадщини.

Згідно чинного законодавства Слобожанська селищна рада та її виконавчий комітет мають керуватися містобудівною документацією під час наступних видів діяльності:

- вирішення питань щодо розташування та проектування, нового будівництва, здійснення реконструкції, капітального ремонту об'єктів містобудування та упорядкування територій;
- вирішення питань вибору, вилучення, надання у власність чи користування земельних ділянок, розміщення об'єктів містобудування;
- організації розроблення та затвердження детальних планів територій, іншої містобудівної документації та проектів;
- організація проведення грошової оцінки земель;
- розроблення і затвердження місцевих містобудівних програм та програм соціально-економічного розвитку;
- організації роботи з проведення оцінки впливу діяльності підприємств, установ та організацій незалежно від форм власності на стан довкілля;
- узгодження питань забудови та іншого використання територій, в яких зацікавлені територіальні громади і суміжних адміністративно-територіальних одиниць;
- встановлення на відповідних територіях режиму використання земель, передбачених для містобудівних потреб.

У відповідності до Закону України «Про регулювання містобудівної діяльності» сьогодні працює Портал Єдиної державної електронної системи у сфері будівництва (ЄДЕССБ) – складова створюваного електронного Містобудівного кадастру державного рівня, в якому разом з реєстром територіальних громад мають бути відображені: реєстр містобудівної документації, реєстр всіх будівель і споруд на території України і реєстр адрес. Тому розробка Комплексного плану просторового розвитку території Слобожанської селищної територіальної громади (КППРТ) є важливою складовою Програми комплексного відновлення Слобожанської громади.

Таблиця. Поточний стан забезпечення Слобожанської селищної територіальної громади містобудівною документацією.

№ з/п	Н а з в а м н і а с т е л б е у н д і г в о н п о ї н д к о т к у м	Площа	Рік створення	П р и м і т к а

	е н т а ц і ї			
	с . Б а л і в к а	Г е н е р а л ь н и й п л а н т а п л а н з о н у в а н н я т е р и т о р і ї		
	с . В а с и	Г е н е р а		

	Л і в к а	Л ь н и й п л а н			
	с - щ е С л о б о ж а н с ь к е	Г е н е р а л ь н и й С п л а н о б о т а п л а н з о н у в а н н я			
	с . С т е п о в е	Г е н е р а л ь н и й П л			

		а н т а п л а н з о н у в а н н я		
	с · О л е к с а н д р і в к а	Г е н е р а л ь н и й п л а н		
	с · О р і л ь с ь к е	Г е н е р а л ь н и й п л а н т а п л а		

		Н З О Н У В А Н Н Я			
--	--	--	--	--	--

Зокрема, Слобожанська селищна рада має 15 детальних планів території, які уточнюють інформацію стосовно цільового призначення відповідних земельних ділянок.

Відповідно до рішення Слобожанської селищної ради від 16.03.2023 року № 2285-23/VIII «Про розроблення Комплексного плану просторового розвитку території Слобожанської селищної територіальної громади Дніпровського району Дніпропетровської області» передбачено розроблення узагальненої містобудівної документації, в яку увійде існуюча затверджена містобудівна документація.

Комплексний план просторового розвитку території забезпечить Слобожанську селищну громаду одночасно містобудівною документацією на місцевому рівні та документацією із землеустрою, що визначатиме планувальну організацію, функціональне призначення території, основні принципи і напрями формування єдиної системи громадського обслуговування населення, дорожньої мережі, інженерно-транспортної інфраструктури, інженерної підготовки і благоустрою, цивільного захисту, охорони земель та інших компонентів навколишнього природного середовища, формування екомережі, охорони і збереження культурної спадщини та традиційного характеру середовища населених пунктів, а також послідовність реалізації рішень, у тому числі етапність освоєння території. Забезпечення адміністративно-територіальних одиниць громади містобудівною документацією підвищить їх можливості для розвитку з урахуванням державних, громадських та приватних інтересів під час забудови та іншого використання території.

Таким чином, запланована невідкладна реалізація проекту Комплексний план просторового розвитку території Слобожанської селищної територіальної громади забезпечить виконання вимог чинного законодавства щодо містобудівної документації на місцевому рівні – дозволить провести не тільки розробку генерального плану с. Василівка та актуалізацію генерального плану с-ще Слобожанське, а й зонування території громади, визначення меж прибережної захисної смуги для водних об'єктів, меж об'єктів природоохоронного значення, забезпечить встановлення меж охорони об'єктів культурної спадщини, створить необхідні умови для залучення інвестицій.

Розділ 7.

ПЛАН РЕАЛІЗАЦІЇ

Програми відновлення Слобожанської селищної територіальної громади Дніпровського району Дніпропетровської області

Перелік заходів щодо відновлення	Зміст заходів/проекти (якщо можна виокремити)	Відповідальні виконавці	Строки виконання	Індикатори реалізації заходів	Джерела фінансування	Примітка
Відновлення житлового фонду	Реконструкція будівель комунальної власності під багатоквартирні житлові будинки для ВПО та інші соціально-незахищені верстви населення	Відділ з питань будівництва, містобудування, архітектури та містобудівного кадастру, відділ з питань житлово-комунального господарства, благоустрою, розвитку інфраструктури та транспорту, КП «КК «Перспектива», КП «КК «Господар», Управління соціального захисту населення, ОСББ (за згодою)	2025-2028	Кількість створених квартир (68)	1) Резервний фонд Слобожанської селищної ради (500 тис. грн) 2) Субвенція з обласного бюджету на відновлення (1 млн грн) 3) Державна програма «є-Відновлення» (за заявками мешканців) 4) Благодійний фонд «Карітас» (будівельні матеріали).	Залучення мешканців до контролю якості робіт, прозорий розподіл коштів
	Кількість відремонтованих багатоквартирних будинків (5)					
	Кількість мешканців, які отримали компенсацію на ремонт приватних будинків (20)					
	Капітальний ремонт будинків комунальної власності					
	Компенсація частини коштів на ремонт приватних будинків через невмотивовану агресію рф					
Відновлення критичної інфраструктури	Будівництво, реконструкція, модернізація та ремонт інженерних мереж	Відділ з питань житлово-комунального господарства, благоустрою, розвитку інфраструктури та транспорту, КП «КК «Перспектива», КП «КК «Господар», інші балансоутримувачі мереж	2025-2028	Відновлено мережі водопостачання (4 км)	1) Державні джерела фінансування (Держбюджет, субвенції, Фонд ліквідації наслідків агресії, ДФРР, державні програми) 2) Місцеві джерела (місцевий бюджет,	Оперативність організації відновлення, координація графіків робіт з іншими
				Відновлено мережі водовідведення (3 км)		
				Відновлено мережі теплопостачання (3 км)		

Соціальна підтримка населення	Будівництво, реконструкція, модернізація та ремонт об'єктів критичної інфраструктури	Відділ соціального захисту населення, КЗ «Центр надання соціальних послуг»	Постійно	Відновлено мережі електропостачання (4 км)	бюджет розвитку, комунальні підприємства) 3) Міжнародні фінансові організації (МФО) (Світовий банк, ЄБРР, ЄІБ, NEFCO тощо) 4) Донорські урядові агенції та технічна допомога (USAID, GIZ, KfW тощо) 5) Міжнародні організації та програми ООН / ЄС (UNDP, UNICEF, UNHCR, IOM, EU4Recovery, U-LEAD, Interreg, Ukraine Facility) 6) Приватний сектор та партнерства (PPP) (бізнес, корпоративні фонди, банки, соціальні інвестиції) 7) Благодійні фонди, гуманітарні організації та альтернативні джерела (Red Cross, Caritas, ADRA, гуманітарні поставки, краудфандинг, діаспора, ESCO)	комунальними службами, інформування мешканців про перебої у постачанні послуг
	Відновлення дорожнього покриття			Відновлено мережі освітлення (2 км)		
	Будівництво укриття			Модернізовано, відремонтовано ТП (3 шт)		
				Відновлено роботу свердловин водопостачання (2 шт)		
				Відновлено роботу каналізаційної насосної станції (7 шт)		
				Відновлено роботу очисних споруд (2 шт)		
				Відремонтовано дорожнє покриття (1500 кв. м)		
				Кількість побудованих укриттів (2 шт)		
				Кількість осіб, які отримали матеріальну допомогу (визначається за звітами відповідальних виконавців)		
	Кількість наданих психологічних консультацій (визначається за звітами відповідальних виконавців)	3) Грант від Міжнародної організації з міграції (МОМ) 4) Благодійні внески				
	Надання одноразової матеріальної допомоги постраждалим мешканцям			Забезпечення конфіденційності та етичних норм при наданні допомоги		
	Організація безкоштовних психологічних консультацій					

	Забезпечення тимчасовим житлом ВПО			Кількість розміщених ВПО (визначається за звітами відповідальних виконавців)	місцевих підприємців.	
Відновлення освітньої інфраструктури	Ремонт та енергомодернізація освітніх закладів громади	Гуманітарний відділ, відділ з питань будівництва, містобудування, архітектури та містобудівного кадастру, керівники освітніх закладів	Постійно	Кількість відремонтованих та модернізованих будівель та їх систем (6)	1) Державна субвенція на розвиток освіти 2) Бюджет Слобожанської селищної ради 3) Міжнародна технічна допомога	Залучення батьківської громади до контролю за ходом ремонтних робіт
	Закупівля навчального обладнання			Кількість закупленого обладнання (визначається за звітами відповідальних виконавців)		
	Створення укриття			Кількість освітніх закладів, що мають укриття (2)		
Імплементация безбар'єрності в Слобожанській громаді	Внесення даних на мапу безбар'єрності ЛУН	Відділ з питань енергоефективності, енергозбереження та охорони праці		Кількість будівель та споруд, що пройшли аудит (визначається за звітами відповідальних виконавців)	1) Кошти місцевого бюджету 2) Державна програма «Безбар'єрна Україна» 3) Гранти від міжнародних донорських організацій 4) Співфінансування з обласного бюджету.	Залучення представників маломобільних груп населення та людей з інвалідністю до процесу аудиту та розробки рішень щодо безбар'єрності; Інформування громади про заходи з імплементации безбар'єрності.
	Облаштування пандусів, поручнів, тактильної навігації та інших елементів доступності на ключових об'єктах	Усі структурні підрозділи Слобожанської селищної ради		Кількість будівель та споруд, які стали безбар'єрними (визначається за звітами відповідальних виконавців)		
	Забезпечення вебсайту Слобожанської селищної ради версією для людей з порушеннями зору	Відділ з питань енергоефективності, енергозбереження та охорони праці, відділ культури, туризму, молоді, спорту та інформаційної політики		Вебсайт відповідає стандартам WCAG (так/ні); Кількість проведених тренінгів (визначається за звітами відповідальних виконавців)		

Підтримка місцевого бізнесу	Проведення навчальних тренінгів для працівників органів місцевого самоврядування та комунальних підприємств з питань безбар'єрності та інклюзивності		Постійно				
	Забезпечення можливості отримання адміністративних послуг онлайн або в доступних форматах для різних категорій населення	Відділ з питань енергоефективності, енергозбереження та охорони праці, Центр надання адміністративних послуг, відділ культури, туризму, молоді, спорту та інформаційної політики					Кількість послуг, які можна отримати онлайн (визначається за звітами відповідальних виконавців); Кількість проведених заходів (визначається за звітами відповідальних виконавців)
	Організація інклюзивних культурних та спортивних заходів						
	Проведення інформаційних семінарів для підприємців щодо можливостей отримання грантів	Відділ економічного розвитку та інвестицій, Слобожанський центр зайнятості, Слобожанська селищна рада					Кількість проведених семінарів (4);

	Надання часткової компенсації за пошкоджене майно малому та середньому бізнесу; Сприяння у відновленні логістичних зв'язків.			Кількість підприємств, які отримали компенсацію (визначається за звітами відповідальних виконавців)	1) Програми підтримки підприємництва (100 тис. грн) 2) Гранти від USAID 3) Співпраця з торгово-промисловою палатою Дніпропетровської області.	
--	---	--	--	---	---	--

Завдання і проєкти за пріоритетністю

Назва етапу	Назва галузі	Назва проєкту
Безпека	Безпека	1. Будівництво місцевої автоматизованої системи централізованого оповіщення в населених пунктах Слобожанської територіальної громади
	Соціальна	2. Реконструкція нежитлового приміщення під багатофункціональний центр за адресою: Дніпропетровська область, Дніпровський район, с-ще Слобожанське, вул. Василя Сухомлинського, 40к 3. Реконструкція нежитлового приміщення з улаштуванням тамбуру за адресою: вул. героїв України, буд. 32 приміщ. 210, с-ще Слобожанське, Дніпровського районі, Дніпропетровської області. 4. Реконструкція квартир №2, №3 та нежитлового приміщення в житловому будинку за адресою: Дніпропетровська область, Дніпровський район, с-ще Слобожанське, вул. Василя Сухомлинського, 40
	Освіта	1. Нове будівництво захисної споруди цивільного захисту (споруда подвійного призначення із захисними властивостями протирадіаційне укриття) на території закладу дошкільної освіти (ясла – садок) комбінованого типу «Берізка» Слобожанської селищної ради Дніпровського району Дніпропетровської області за адресою: селище Слобожанське, вул. Будівельників 7А, Дніпровського району Дніпропетровської області 2. Нове будівництво захисної споруди цивільного захисту (споруда подвійного призначення із захисними властивостями протирадіаційне укриття) на території закладу дошкільної освіти (ясла – садок) комбінованого типу «Берізка» Слобожанської селищної ради Дніпровського району Дніпропетровської області за адресою: селище Слобожанське, вул. Будівельників 7А, Дніпровського району Дніпропетровської області 3. Капітальний ремонт прилеглої території та спортивних майданчиків Слобожанського ліцею Слобожанської селищної ради Дніпровського району

- Дніпропетровської області за адресою: селище Слобожанське, вул. Будівельників, 1
4. Забезпечення якісної, сучасної та доступної загальної середньої освіти «Нова українська школа»
 5. Облаштування STEM – лабораторій
 6. Капітальний ремонт з технічним переоснащенням харчоблоку Слобожанського ліцею Слобожанської селищної ради за адресою: Дніпропетровська область, Дніпровський район, с-ще Слобожанське, вул. Будівельників, 1
 7. Капітальний ремонт приміщень Балівського ліцею Слобожанської селищної ради за адресою: Дніпропетровська область, Дніпровський район, с. Балівка, вул. Калинова, 52-Б
 8. Капітальний ремонт приміщень Орільського ліцею Слобожанської селищної ради за адресою: Дніпропетровська область, Дніпровський район, с. Партизанське, вул. Шкільна, 18
 9. Реконструкція мереж теплопостачання (підготовка до опалювального сезону) Слобожанського ліцею Слобожанської селищної ради Дніпровського району Дніпропетровської області за адресою: Дніпропетровська область, Дніпровський район, смт Слобожанське, вул. Будівельників, 1
 10. Капітальний ремонт внутрішніх електричних мереж та електроосвітлення Олександрівського ліцею Слобожанської селищної ради Дніпровського району Дніпропетровської області за адресою: Дніпропетровська обл., Дніпровський р-н., с. Олександрівка, вул. Центральна, буд. 1л
 11. Нове будівництво захисної споруди цивільного захисту (споруда подвійного призначення із захисними властивостями протирадіаційного укриття) на території дошкільного підрозділу Степнянського ліцею Слобожанської селищної ради Дніпровського району Дніпропетровської області за адресою: с. Степове, вул. Ювілейна, 18, Дніпровського району, Дніпропетровської області
 12. Безперешкодний доступ до якісної освіти - шкільний автобус
 13. Нове будівництво захисної споруди цивільного захисту (протирадіаційне укриття) за адресою: Дніпропетровська область, Дніпровський район, смт Слобожанське, вул.Будівельників,10
 14. Нове будівництво захисної споруди цивільного захисту (СПП із захисними властивостями ПРУ) за адресою: Дніпропетровська область, Дніпровський район, смт Слобожанське, вул.Героїв України,30, в т.ч. проведення інженерних вишукувань та виготовлення ПКД (Слобожанська початкова школа)
 15. Реконструкція покрівлі Слобожанського ліцею Слобожанської селищної ради Дніпровського району Дніпропетровської області за адресою: Дніпропетровська

	Житло	<p>область, Дніпровський район, с-ще Слобожанське, вул. Будівельників, 1</p> <ol style="list-style-type: none"> 1. Реконструкція нежитлової будівлі з надбудовою третього поверху під житловий багатоквартирний будинок з адміністративними приміщеннями за адресою: вул. Мічуріна, буд. № 43, смт. Слобожанське, Дніпровського району, Дніпропетровської області. Коригування 2. Капітальний ремонт благоустрою прибудинкової території по вул.Доновського,77 а с. Олександрівка Дніпровського району Дніпропетровської області
Відновлення	Муніципальна інфраструктура та послуги	<ol style="list-style-type: none"> 1. Реконструкція системи електропостачання мережі водопостачання шляхом встановлення сонячних батарей з акумулюванням електричної енергії за адресою с. Партизанське, вул. Центральна, 34-а Дніпровського району Дніпропетровської області 2. Реконструкція електричних мереж шляхом встановлення дахової сонячної електростанції на даху будівлі Балівської АЗПСМ КНП "ЦПМСД" ССР, за адресою: с. Балівка, вул. Центральна,53-Б 3. Капітальний ремонт вуличного освітлення станції Балівка буд. №1,2,3,4 с. Партизанське Дніпровського району Дніпропетровської області 4. Капітальний ремонт освітлення вул. Зарічна в с. Олександрівка Дніпровського району Дніпропетровської області 5. Капітальний ремонт вуличного освітлення по вул. Озерна с. Олександрівка Дніпровського району Дніпропетровської області 6. Капітальний ремонт вуличного освітлення по вул. Новослобідська с. Василівка Дніпровського району Дніпропетровської області 7. Капітальний ремонт вуличного освітлення по вул. Тополина с. Олександрівка Дніпровського району Дніпропетровської області 8. Капітальний ремонт освітлення вул. Дачна с. Олександрівка Дніпровського району Дніпропетровської області 9. Реконструкція мереж водопостачання с. Орільське, Дніпровського району, Дніпропетровської області 10. Нове будівництво бюветного комплексу в с. Василівка Дніпровського району, Дніпропетровської області 11. Реконструкція мереж водовідведення с. Орільське, Дніпровського району, Дніпропетровської області 12. Реконструкція електричних мереж шляхом встановлення дахової сонячної електростанції на даху будівлі дитячого інфекційного відділення літ. Б-2 комунального підприємства «Слобожанська центральна лікарня» Слобожанської селищної ради, за адресою: м. Дніпро, вул. Холодильна, 60 13. Реконструкція електричних мереж шляхом встановлення дахової срячної

		<p>електростанції на даху будівлі Слобожанської АЗПСМ КНП "Центр первинної медико-санітарної допомоги" Слобожанської селищної ради за адресою: с-ще Слобожанське, вул. Будівельників,3</p> <p>14. Капітальний ремонт покрівлі та утеплення фасадів будинку культури з допоміжними господарськими будівлями та спорудами за адресою: Дніпропетровська область, Дніпровський район, селище Слобожанське, вул. Героїв України, 23</p> <p>15. Капітальний ремонт покрівлі та утеплення фасадів будинку культури з допоміжними господарськими будівлями та спорудами за адресою: Дніпропетровська область, Дніпровський район, селище Слобожанське, вул. Героїв України, 23</p>
	Охорона здоров'я	<p>1. Капітальний ремонт Блоку Б (неврологічне відділення) та Блоку В (консультативно-діагностична поліклініка (КДП) КП "Слобожанська центральна лікарня " Слобожанської селищної ради за адресою: Дніпропетровська область, м.Дніпро, вул.Холодильна,60"</p> <p>2. Капітальний ремонт структурованої кабельної системи КП "СЦЛ" ССР за адресою: м. Дніпро, вул. Холодильна, 60</p> <p>3. Капітальний ремонт покрівлі будівлі дитячого інфекційного відділення комунального підприємства "Слобожанська центральна лікарня" Слобожанської селищної ради за адресою: м. Дніпро, вул. Холодильна, буд. 60.</p> <p>4. Капітальний ремонт приміщень дитячого інфекційного відділення Комунального підприємства «Слобожанська центральна лікарня» Слобожанської селищної ради за адресою: м. Дніпро, вул. Холодильна, 60</p> <p>5. Нове будівництво амбулаторії за адресою: Дніпропетровська область, Дніпровський район, с. Олександрівка, вул. Центральна. Коригування</p> <p>6. Капітальний ремонт відділення АІТ КП "СЦЛ" ССР, за адресою: м. Дніпро, вул. Холодильна, 60</p> <p>7. Капітальний ремонт харчоблоку КП «Слобожанська центральна лікарня» Слобожанської селищної ради за адресою: Дніпропетровська область, м. Дніпро, вул. Холодильна, 60</p> <p>8. Капітальний ремонт операційного блоку хірургічного відділення КП «СЦЛ» ССР за адресою: м. Дніпро, вул. Холодильна, 60 (прим. 570, 571, 572, 573, 574</p> <p>9. Проведення реконструкції будівлі аптеки (нежитлового приміщення аптеки (літ.В) під розміщення Центру ментального здоров'я</p> <p>10. Придбання комплектів комп'ютерного обладнання з ліцензійним програмним забезпеченням, ноутбуків та МФУ для КП "Слобожанська центральна лікарня" Слобожанської селищної ради</p>

		<p>11. Придбання ліцензійного ключа для активації програмного забезпечення EXTRON DSA на системі рентгенівській флюороскопічній EXTRON7, який призначений для проведення інтраопераційного рентгеноконтролю для КП «Слобожанська центральна лікарня» Слобожанської селищної ради</p> <p>12. Придбання апарату для плазмофереза (сепаратор плазми) для КП «Слобожанська центральна лікарня» Слобожанської селищної ради</p> <p>13. Придбання наркозно-дихальної станції для КП «Слобожанська центральна лікарня» Слобожанської селищної ради</p> <p>14. Придбання рентгенографічної системи для КП «Слобожанська центральна лікарня» Слобожанської селищної ради</p> <p>15. Придбання системи OrthoPilot (система навігації) для КП «Слобожанська центральна лікарня» Слобожанської селищної ради</p> <p>16. Будівництво Орільської амбулаторії загальної практики сімейної медицини КНП " Центр первинної медико-санітарної допомоги" Слобожанської селищної ради</p> <p>17. Капітальний ремонт приміщень Балівської АЗПСМ КНП "Центр первинної медико-санітарної допомоги" Слобожанської селищної ради за адресою:с.Балівка, вул. Центральна,53-Б</p>
	Культура, молодь, спорт	1. Реконструкція підвального приміщення з облаштуванням під найпростіше укриття будинку культури Комунального закладу «Слобожанський центр культурних послуг» Слобожанської селищної ради за адресою: Дніпропетровська область, Дніпровський район, селище Слобожанське, вул. Героїв України, 23
	Публічні послуги і пов'язана з ними цифровізація	1. Нове будівництво Центру надання адміністративних послуг за адресою: Дніпропетровська область, Дніпровський район, смт Слобожанське, вул. 8 Марта. Коригування
Розвиток	Освіта	Проведення поточних ремонтів, капітальних ремонтів, реконструкцій (будівлі, дахи, фасади, системи опалення, вентиляції, водопостачання, водовідведення, електропостачання, прилегла територія, дитячі майданчики) в т.ч. виготовлення проєктно - кошторисної документації
	Культура та спорт	<p>1. Нове будівництво стадіону за адресою: Дніпропетровська область, Дніпровський район, смт Слобожанське, вул. Будівельників, 1</p> <p>2. Нове будівництво стадіону за адресою: Дніпропетровська область, Дніпровський район, с. Олександрівка, вул. Молодіжна</p> <p>3. Нове будівництво стадіону за адресою: Дніпропетровська область, Дніпровський район, с. Балівка</p>
		1. Капітальний ремонт покрівлі та утеплення фасадів будинку культури с. Олександрівка за адресою: Дніпропетровська область, Дніпровський район, с. Олександрівка, вул. Центральна, 1-К. Коригування

		<p>2. Капітальний ремонт частини приміщень (перший поверх, фойє, 2 поверх, підвальне приміщення) будинку культури Слобожанської селищної ради за адресою: Дніпропетровська область, Дніпровський район, с. Олександрівка, вул. Центральна, 1-К</p> <p>3. Реконструкція групи нежитлових приміщень під багатофункціональний центр культури та дозвілля за адресою: Дніпропетровська область, Дніпровський район, с. Партизанське, вул. Шкільна, 18-А</p>
	<p>Муніципальна інфраструктура та послуги</p>	<p>1. Нове будівництво велосипедно-пішохідної доріжки в районі вул. Українська в смт Слобожанське Дніпровського району Дніпропетровської області</p>

СИСТЕМА МОНІТОРИНГУ, ОЦІНЮВАННЯ ТА АКТУАЛІЗАЦІЯ ДОКУМЕНТУ

Програма комплексного відновлення Слобожанської територіальної громади охоплює завдання, які перебувають у безпосередній компетенції громади, але одночасно залучає та ініціює діяльність, що реалізується в партнерстві з місцевими та іншими організаціями, які представляють не лише публічний сектор, але також і бізнес та громадський сектор. Це відображається у плані заходів, який завжди визначає підрозділи, що реалізують певне завдання або за його реалізацію відповідають. Результативна та ефективна реалізація змісту Програми можлива завдяки розбудові та постійному зміцненню мережі активної співпраці, яка передбачає участь громадськості.

Моніторинг, оцінювання та актуалізація документу

Основою успішного виконання завдань, спрямованих на досягнення цілей Програми комплексного відновлення, є **відслідковування поступу** у їхньому виконанні, а також **здатність реагувати на відмінності** між плановими та фактичними показниками. Для цього передбачена процедура моніторингу, оцінювання та актуалізації змісту Програми.

- **Моніторинг** – це процес (процедура) систематичного накопичення інформації, її обробки і підготовки висновків з метою уникнення ризику серйозних відхилень від запланованих показників та забезпечення якості й ефективності у виконанні стратегічних завдань.

- **Оцінювання** – це процес, який полягає у комплексній оцінці реалізації Програми комплексного відновлення та її впливу на усі сфери соціально-економічного життя. Оцінювання Програми – це визначення її цінності та результативності стосовно попередньо визначених критеріїв, базуючись на відповідній інформації за чітко визначений проміжок часу.

На відміну від моніторингу (постійний процес), оцінювання проводиться тоді, коли в ньому є потреба. Іншими словами, моніторинг охоплює весь період реалізації Програми, а оцінювання може бути здійснене перед початком реалізації Програми, у процесі її реалізації (проміжне оцінювання) та в певний момент після завершення визначеного періоду реалізації Програми.

Процедура звітування

Звітування про перебіг реалізації Програми комплексного відновлення (для потреб моніторингу та оцінювання) буде здійснюватися щороку, базуючись на аналізі показників. Аналіз здійснює особа (орган), відповідальна за управління реалізацією Програми, на основі як статистичних показників, так і даних партнерів по реалізації Програми. Показники продукту, результату та впливу представлені у змісті Програми.

За можливості, звітність базуватиметься також на звітах про реалізацію конкретних завдань. Формування звітів здійснює відповідальна за управління реалізацією Програми особа (орган) на основі інформації, отриманої від підрозділів виконкому громади, її установ та зовнішніх виконавців. Згадані суб'єкти будуть зобов'язані складати періодичні звіти та позапланові рапорти у випадку неочікуваних подій та появи ризиків, які вимагають негайного реагування. Такі звіти повинні складатися з використанням стандартизованого формуляра. Зацікавленими сторонами є всі суб'єкти (відповідальні за реалізацію конкретних завдань), зазначені у табличній формі Плану діяльності Програми.

Окремими питаннями, які підлягають оцінюванню при формуванні річного звіту за результатами реалізації Програми, є дотримання:

- **Вимоги сталості розвитку** територіальної громади (збереження балансу між економічними, соціальними та екологічними інтересами жителів).

- **Прав категорій жителів**, котрі потребують особливої уваги (жінок, осіб похилого віку, осіб з інвалідністю) щодо рівномірного розподілу вигод/ефектів від відновлення та розвитку громади.

Підсумковий звіт буде містити достовірні та належним чином задокументовані кількісні та якісні дані, отримані у процесі роботи над Програмою, у порівнянні з базовими значеннями, а також подавати висновки і рекомендації (за необхідності) щодо коригуючих заходів, наприклад, у випадку підтвердження неправильності тих чи інших дій або наявності відхилень від запланованих результатів. Така попередньо опрацьована інформація буде подаватися до керівництва громади, яке на її підставі оцінюватиме ефективність процесу реалізації

Програми, а також (за необхідності) реагування на зміну ситуації у внутрішньому і зовнішньому середовищі, які обумовлюють доцільність внесення тих чи інших доповнень та/або обґрунтованих змін.

З метою охорони природного середовища та економії коштів рекомендується, щоб обіг усієї інформації та даних відбувався з використанням електронних засобів комунікації.

Процедура перегляду та актуалізації документу

Програма комплексного відновлення передбачає, що секретар ради громади за погодженням з головою громади збирає в кінці кожного календарного року спеціальне засідання селищної ради. На цьому засіданні, на основі матеріалів, підготовлених особою/органом, відповідальним за управління реалізацією Програми, рада громади здійснює перегляд і підсумовує річний звіт про реалізацію Програми. Рада громади обговорює з селищним головою пропозиції необхідних змін у досягненні цілей та виконанні завдань (рекомендується ведення протоколу засідання). За результатами обговорення голова, за необхідності, приймає рішення про внесення таких змін до Програми. Особа/орган, відповідальна за реалізацію Програми, за поданням голови вносить зміни до тексту Програми і подає їх на затвердження рішенням сесії громади (актуалізація Програми комплексного відновлення).

Секретар селищної ради

Людмила ЛАГОДА